

บทที่ 1

บทนำ

1.1 ความเป็นมา :

รายงานการจัดทำข้อมูลจังหวัด ฉบับนี้จัดทำขึ้น เพื่อเก็บรวบรวมข้อมูลที่สำคัญของจังหวัด จากหน่วยราชการ รัฐวิสาหกิจ และองค์กรต่างๆ นำมาจัดทำเป็นข้อมูลฐานเดียว โดยจัดแบ่งข้อมูลสถิติเป็น 3 ด้าน คือ สถิติด้านสังคมและประชากรศาสตร์ สถิติด้านเศรษฐกิจ และสถิติด้านทรัพยากรธรรมชาติและสิ่งแวดล้อม โดยจำแนกข้อมูลสถิติเป็น 23 สาขา ตามหลักมาตรฐานสากล ตลอดจนได้จัดทำรายละเอียด คำอธิบาย คำนิยาม วิธีการเก็บรวบรวมข้อมูล วิธีการคำนวณ และแหล่งที่มาของข้อมูล เพื่อให้ผู้ใช้ข้อมูลมีความรู้ความเข้าใจสามารถนำข้อมูลไปใช้ได้ถูกต้อง เหมาะสม ซึ่งก่อให้เกิดประสิทธิภาพ และเกิดประสิทธิผลสูงสุด

ในปัจจุบันการวางแผน ติดตาม และประเมินผลตามนโยบายหรือแผนงานโครงการต่างๆ จำเป็นอย่างยิ่งต้องมีการใช้ข้อมูลสถิติเพื่อใช้ในการประเมินผล และพิจารณาถึงความสำเร็จของแผนต่างๆ จังหวัดอำนาจเจริญ ได้ตระหนักถึงความจำเป็นดังกล่าวในการใช้ข้อมูลสถิติด้านสังคมและประชากรศาสตร์ สถิติด้านเศรษฐกิจ สถิติด้านทรัพยากรธรรมชาติและสิ่งแวดล้อมของจังหวัด ซึ่งหน่วยงานทุกภาคส่วนสามารถนำไปใช้ประโยชน์เป็นเครื่องมือในการกำหนดนโยบาย วางแผน ติดตาม และประเมินผลการบริหารงานภาครัฐ ตลอดจนแก้ปัญหาทางสังคม ต่อไป

1.2 วัตถุประสงค์ :

1. เพื่อรวบรวมข้อมูลที่สำคัญของจังหวัด จากหน่วยราชการ / รัฐวิสาหกิจ และองค์กรต่างๆ นำมาพิจารณา กลั่นกรอง ศึกษา วิเคราะห์ จัดทำหมวดหมู่ข้อมูลให้เป็นระบบมีการจัดทำเอกสารอธิบายข้อมูล (Meta data) ที่ชัดเจน เพื่อความเข้าใจของผู้ใช้ข้อมูล

2. เพื่อให้มีข้อมูลของจังหวัดฐานเดียว สำหรับใช้เป็นข้อมูล/เอกสารอ้างอิงจากแหล่งข้อมูลเดียวกัน ก่อให้เกิดความเข้าใจในการใช้ข้อมูลสถิติเป็นมาตรฐานเดียวกัน

3. ใช้เป็นฐานข้อมูลสถิติของจังหวัด เพื่อที่หน่วยราชการ / รัฐวิสาหกิจ และองค์กรต่างๆ สามารถพิจารณาใช้ข้อมูลได้อย่างถูกต้องเหมาะสม นำไปเป็นเครื่องมือในการวางแผน ติดตาม ประเมินผลการพัฒนาการบริหารงานภาครัฐให้เป็นไปอย่างมี ประสิทธิภาพก่อเกิดประโยชน์กับจังหวัดและประเทศชาติต่อไป

1.3 เวลาอ้างอิง :

จัดเก็บรวบรวมข้อมูลระหว่างเดือนมีนาคม – มิถุนายน พ.ศ. 2552

1.4 แหล่งข้อมูล :

ในการจัดทำรายงานข้อมูลจังหวัดในครั้งนี้ ได้ใช้ข้อมูลหลายแหล่งด้วยกัน ดังรายละเอียดต่อไปนี้

สาขา	แหล่งข้อมูล
● ประชากรและเคหะ	- ที่ทำการปกครองจังหวัดอำนาจเจริญ
● แรงงาน	- สำนักงานจัดหางานจังหวัดอำนาจเจริญ - สำนักงานสวัสดิการและคุ้มครองแรงงานจังหวัดอำนาจเจริญ - สำนักงานสถิติจังหวัดอำนาจเจริญ - ศูนย์พัฒนาฝีมือแรงงานจังหวัดอำนาจเจริญ - สำนักงานแรงงานจังหวัดอำนาจเจริญ - สำนักงานประกันสังคมจังหวัดอำนาจเจริญ
● การศึกษาฯ	- สำนักงานเขตพื้นที่การศึกษาอำนาจเจริญ - สำนักงานส่งเสริมการศึกษานอกระบบและการศึกษาตาม อัธยาศัยจังหวัดอำนาจเจริญ - สำนักงานพระพุทธศาสนาจังหวัดอำนาจเจริญ - สำนักงานวัฒนธรรมจังหวัดอำนาจเจริญ - ศูนย์การศึกษาพิเศษประจำจังหวัดอำนาจเจริญ
● สุขภาพ	- สำนักงานสาธารณสุขจังหวัดอำนาจเจริญ
● สวัสดิการสังคม	- สำนักงานพัฒนาสังคมและความมั่นคงของมนุษย์จังหวัดอำนาจเจริญ
● เกี่ยวกับหญิงและชาย	- ที่ทำการปกครองจังหวัดอำนาจเจริญ
● รายได้และรายจ่าย	- สำนักงานสถิติจังหวัดอำนาจเจริญ - สำนักงานพัฒนาชุมชนจังหวัดอำนาจเจริญ - ธนาคารเพื่อการเกษตรและสหกรณ์จังหวัดอำนาจเจริญ

สาขา	แหล่งข้อมูล
● ด้านสังคมและอื่นๆ	<ul style="list-style-type: none"> - ที่ทำการปกครองจังหวัดอำนาจเจริญ - ดำรวจภูธรจังหวัดอำนาจเจริญ - สำนักงานคุมประพฤติจังหวัดอำนาจเจริญ - ศูนย์ยาเสพติดจังหวัดอำนาจเจริญ - เรือนจำจังหวัดอำนาจเจริญ
● บัญชีประชาชาติ	<ul style="list-style-type: none"> - สำนักงานคณะกรรมการพัฒนาการเศรษฐกิจและสังคมแห่งชาติ
● การเกษตร	<ul style="list-style-type: none"> - สำนักงานเกษตรจังหวัดอำนาจเจริญ - สำนักงานปศุสัตว์จังหวัดอำนาจเจริญ - สำนักงานประมงจังหวัดอำนาจเจริญ - สำนักงานเกษตรและสหกรณ์จังหวัดอำนาจเจริญ - สำนักงานปฏิรูปที่ดินจังหวัดอำนาจเจริญ - ศูนย์ปฏิบัติการสงเคราะห์สวนยางจังหวัดอำนาจเจริญ - สำนักงานที่ดินจังหวัดอำนาจเจริญ
● อุตสาหกรรม	<ul style="list-style-type: none"> - สำนักงานอุตสาหกรรมจังหวัดอำนาจเจริญ
● พลังงาน	<ul style="list-style-type: none"> - การไฟฟ้าส่วนภูมิภาคจังหวัดอำนาจเจริญ - สำนักงานพลังงานจังหวัดอำนาจเจริญ - กรมธุรกิจพลังงาน กระทรวงพลังงาน
● การค้าส่ง ค้าปลีกและ การค้าระหว่างประเทศ	<ul style="list-style-type: none"> - สำนักงานพัฒนาชุมชนจังหวัดอำนาจเจริญ - สำนักงานพาณิชย์จังหวัดอำนาจเจริญ
● การขนส่ง	<ul style="list-style-type: none"> - สำนักงานขนส่งจังหวัดอำนาจเจริญ
● การสื่อสารฯ	<ul style="list-style-type: none"> - บริษัท ทีโอที จำกัด (มหาชน) สาขาอำนาจเจริญ - ที่ทำการไปรษณีย์จังหวัดอำนาจเจริญ - สำนักงานสถิติจังหวัดอำนาจเจริญ
● การท่องเที่ยว	<ul style="list-style-type: none"> - สำนักงานการท่องเที่ยวแห่งประเทศไทยภาคตะวันออกเฉียงเหนือเขต 2
● เงินตรา การเงินฯ	<ul style="list-style-type: none"> - สำนักงานสหกรณ์จังหวัดอำนาจเจริญ - ธนาคารออมสิน สาขาอำนาจเจริญ

สาขา	แหล่งข้อมูล
<ul style="list-style-type: none"> ● การคลัง 	<ul style="list-style-type: none"> - สำนักงานสรรพสามิตพื้นที่อำนาจเจริญ - สำนักงานคลังจังหวัดอำนาจเจริญ - สำนักงานส่งเสริมการปกครองท้องถิ่นจังหวัดอำนาจเจริญ - องค์การบริหารส่วนจังหวัดอำนาจเจริญ - สำนักงานสรรพากรพื้นที่จังหวัดอำนาจเจริญ - สำนักงานที่ดินจังหวัดอำนาจเจริญ
<ul style="list-style-type: none"> ● ราคา 	<ul style="list-style-type: none"> - สำนักงานพาณิชย์จังหวัดอำนาจเจริญ
<ul style="list-style-type: none"> ● การรับขอจดทะเบียนทรัพย์สินทางปัญญา ฯ 	<ul style="list-style-type: none"> - สำนักงานพาณิชย์จังหวัดอำนาจเจริญ
<ul style="list-style-type: none"> ● เศรษฐกิจอื่นๆ 	<ul style="list-style-type: none"> - สำนักงานวัฒนธรรมจังหวัดอำนาจเจริญ - ที่ทำการปกครองจังหวัดอำนาจเจริญ - สำนักงานสาธารณสุขจังหวัดอำนาจเจริญ - สำนักงานการประปาอำนาจเจริญ - สำนักงานพัฒนาธุรกิจการค้าจังหวัดอำนาจเจริญ - องค์การบริหารส่วนจังหวัดอำนาจเจริญ
<ul style="list-style-type: none"> ● ทรัพยากรธรรมชาติฯ 	<ul style="list-style-type: none"> - สำนักงานทรัพยากรธรรมชาติและสิ่งแวดล้อมจังหวัดอำนาจเจริญ - โครงการชลประทานจังหวัดอำนาจเจริญ
<ul style="list-style-type: none"> ● อุตุนิยมิวิทยา 	<ul style="list-style-type: none"> - สำนักงานป้องกันและบรรเทาสาธารณภัยจังหวัดอำนาจเจริญ



ข้อมูลที่สำคัญจังหวัดอำนาจเจริญ

ประวัติความเป็นมา

เมื่อ พุทธศักราช 2337 เจ้าพระพรหมวรราชสุริยวงศ์ เจ้าเมืองอุบลราชธานี คนที่ 2 ได้มีใบบอกลงไปกราบทูลพระกรุณา พระพุทธเลิศหล้านภาลัย ขอพระราชทานตั้ง บ้านโคกก่ง กงพะเนียง (ปัจจุบันเป็นตำบลอยู่ในการปกครองของอำเภอชานุมาน) เป็นเมืองเขมราฐธานี พระพุทธเลิศหล้านภาลัย จึงทรงกรุณาโปรดเกล้าให้ตั้งบ้านโคกก่งกงพะเนียง เป็นเมืองเขมราฐธานีตามที่พระพรหมวรราชสุริยวงศ์กราบทูล และทรงพระกรุณาโปรดเกล้า ให้อุปฮาดกำ บุตรชายคนโตของ พระวอ จากเมืองอุบลราชธานี มาเป็นเจ้าเมืองเขมราฐ(ที่ตั้งอยู่เมืองบริเวณบ้านคำแห้ว เมืองเก่า อำเภอชานุมาน) ได้รับสถาปนาเป็นพระเทพวงศา(เก่า)

ต่อมา ในปีพุทธศักราช 2369 เกิดศึกระหว่างกรุงเทพฯ กับกองทัพเจ้าอนุวงศ์ เจ้านครจำปาศักดิ์ ได้ยกทัพมายึดเมืองเขมราฐ ขอให้พระเทพวงศา(เก่า) เข้าเป็นพวกด้วย แต่พระเทพวงศา ไม่ยอมจึงถูกประหารชีวิตพระเทพวงศา(เก่า) มีบุตรชาย 3 คน คือ พระเทพวงศา (บุญเฮ้า) คนที่ 3 ท้าวแดง มียศเป็นพระกำจนตรุงค์ ได้เป็นเจ้าเมืองวารินชำราบ พระเทพวงศา(บุญจันทร์) มีบุตรชาย 2 คน คือ ท้าวบุญสิงห์ และท้าวบุญชัย ต่อมาท้าวบุญสิงห์ ได้เป็นเจ้าเมืองเขมราฐ มียศเป็นพระเทพวงศา(บุญสิงห์) มีบุตรชาย 2 คน คือ ท้าวเสื่อ และท้าวพวย ซึ่งได้รับยศเป็น ท้าวจันทบูรหรือจันทบรม ต่อมาในปีพุทธศักราช 2401 ได้กราบบังคมทูลขออนุญาตบ้านค้อใหญ่(ปัจจุบันอยู่ในท้องที่ อำเภอลืออำนาจ) ขึ้นเป็นเมืองอำนาจเจริญ พระบาทสมเด็จพระจอมเกล้าเจ้าอยู่หัว ทรงพระกรุณาโปรดเกล้าฯ ให้ยกฐานะบ้านค้อใหญ่ ขึ้นเป็นเมืองให้ชื่อว่า "เมืองอำนาจเจริญ" เมื่อพุทธศักราช 2410 และโปรดเกล้าฯ ให้ท้าวจันทบูร(เสื่อ) เป็นเจ้าเมือง มียศเป็นพระอมรอำนาจ (ต้นสกุล อมรสีน) ดังปรากฏตราสารตั้งเจ้าเมืองอำนาจเจริญดังนี้

"สารตราเจ้าพระยาจักรี ศรีอัครักษ์ สมุหนายก อรรคมหาเสนาบดี อภัยภริยปรากรมพาหุ มาถึงพระเทพวงศา พระอุปราช ราชวงศ์ ราชบุตร เมืองเขมราฐธานี" ด้วยมีพระราชโองการ ตรัสเหนือเกล้าเหนือกระหม่อมสั่งว่า เจ้าพระยานิกรบดินทร์มหาภัยภูธร สมุหนายก กราบบังคมทูลพระกรุณาว่า ท้าวจันทบูร เป็นนายกong ตั้งอยู่บ้านค้อบ้านหม้อแขวงเมืองเขมราฐธานี มีจำนวน คน พระสงฆ์ สามเณร 123 คนชรา คนพิการ 119 ท้าวเพี้ย จำบ้าน 234 ชายฉกรรจ์ 578 ข้าพระ 36 ทาส 22 รวม 1117 คนรับผูกส่วย เงินแทนผลเร็ว เป็นหลวง ปีละ 53 หาบ เมื่อถึงกำหนดปีให้ส่ง ผลเร็วไปให้ครบจำนวน บ้านค้อบ้านหม้อ มีไร่่นา ที่ทำกินกว้างขวาง แต่บ้านค้อบ้านหม้อเดินทางไปเขมราฐธานี ใช้เวลาถึง 3 คืน จะขึ้นไปเมืองมุกดาหาร 4 คืน จะลงมาเมืองอุบลราชธานีถึง 3 คืน จะตัดไปเมืองยศ (เมืองยโสธร) 2 คืน เจ้าเมืองเพี้ย

ขึ้นลงไปมาเป็นที่พักอาศัยไม่ขาด เมื่อปีมะโรง อัฐศก ได้มีหนังสือขึ้นไปปรึกษาพระเทพวงศา พระอุปฮาด ราชวงศ์ ราชบุตร เมืองเขมรราชธานี มีใบบอกให้ราชบุตรพาท้าวจันทบูรม นายกอง ท้าวเพี้ย ลงมาขอรับ พระราชทาน ตั้งบ้านหม้อเป็นเมือง โดยขอให้ท้าวจันทบูรม เป็นเจ้าเมือง ท้าวบุตร เป็นอุปฮาด ท้าวสีหาราช เป็นราชวงศ์ ท้าวสุริโย เป็นราชบุตร ทำราชการขึ้นกับเมืองเขมรราชธานีแล้วแต่จะโปรดเกล้าโปรดกระหม่อม จึงทรงพระราชดำรัสว่า... "ผู้คนและไพร่พลมีมาก ควรตั้งเป็นเมืองได้ ครั้นจะสมัครอยู่ไหน ก็ได้โปรดเกล้าโปรดกระหม่อม จัดแจงตั้งเป็นเมือง ทำราชการขึ้นกับเมืองนั้น ทัวไปทุกบ้านทุกเมือง"

ซึ่งเจ้าพระยานิกรบดินทร์มหากัลยาณมิตร ที่สมุหนายกปรึกษา พระเทพวงศา พระอุปฮาด ราชวงศ์ราชบุตร จึงเห็นพ้องต้องกันพร้อมยกฐานบ้านหม้อ ขึ้นเป็นเมือง ขอให้ท้าวจันทบูรม เป็นเจ้าเมือง ท้าวบุตรเป็นอุปฮาด ท้าวสีหาราช เป็นราชวงศ์ ท้าวสุริโย เป็นราชบุตร ทำราชการขึ้นกับพระเทพวงศา เจ้าเมืองเขมรราชธานี นั้นชอบแล้ว ได้โปรดเกล้าโปรดกระหม่อมให้พระราชทานนามสัญญาบัตร ประทับตราพระบรมราชโองการ ตั้งท้าวจันทบูรม เป็นพระอมรอำนาจ เจ้าเมือง พระราชทานถาดหมาก คนโทเงิน ตำรับหนึ่ง สัปทนแพรคันหนึ่ง เสื้อเข็มขาวรีวดอกตัวหนึ่ง แพรสีทับทิม ดิดขลิบผืนหนึ่ง ผ้า ส่วนวิลาสผืนหนึ่ง แพรหงอนไก่อลายผืนหนึ่ง ผ้าเชิงปุมผืนหนึ่ง เป็นเครื่องยศฐานาศักดิ์ ขึ้นรักษาเมือง ทำราชการขึ้นกับเมืองเขมรราชธานีสืบไป และท้าวจันทบูรม ผู้เป็นพระอมรอำนาจ พึงบังคับบัญชาพระเทพวงศา อุปฮาดราชวงศ์ ราชบุตร เมืองเขมรราชธานี ให้ท้าวอุปฮาด ราชวงศ์ ท้าวราชบุตร เมืองอำนาจเจริญ พึงบังคับบัญชา ท้าวจันทบูรม ผู้เป็นพระอมรอำนาจ เจ้าเมืองอำนาจเจริญ แต่ที่ชอบด้วยราชการ อย่าให้ถือว่าแต่ก่อนอยู่ได้บังคับบัญชาพระเทพวงศา เดียวนี้ได้แยกออกเป็นเมืองแล้ว อย่าได้ขัดแย้งต่อเมืองใหญ่ ฝ่ายพระเทพวงศา ก็อย่าอิจฉาพยายามท้อเป็นเมืองเขา

เมืองเรา มีราชการเมืองมาก็ให้ประณีประนอม ช่วยเหลือราชการให้เป็นอันหนึ่งใจเดียวกัน อย่าถือเปรียบแก่งแย่งให้เสียราชการได้ อนึ่งเมืองอำนาจเจริญเป็นเมืองที่ตั้งใหม่ เจ้าเมือง อุปฮาด ราชวงศ์ ราชบุตร ยังไม่รู้กฎหมาย แบบอย่างขนบธรรมเนียมให้พระเทพวงศา ว่ากล่าวสั่งสอนพระอมรอำนาจประพฤดิแต่ที่ชอบที่ควร ฯลฯ ให้พระอมรอำนาจเจ้าเมืองพร้อมอุปฮาด ราชวงศ์ราชบุตร ท้าวเพี้ย ไปพร้อมด้วยพระเทพวงศา อุปฮาด ราชวงศ์ ราชบุตร เมืองเขมรราชธานี ณ อุโบสถพระวิหารเมืองเขมรราชธานี กราบถวายบังคม สัตยานุสตัถ์ถวายต่อได้ฝ่าละอองธุลีพระบาทสมเด็จพระจอมเกล้าเจ้าอยู่หัวฯ รับพระราชทานน้ำพิพัฒน์สัตยา ปีละ 2 ครั้ง ตามธรรมเนียมสืบไป "หนังสือมา ณ วันอังคาร ขึ้น 12 ค่ำ เดือน 9 จุลศักราช 1220 ปีมะเมีย สัมฤทธิศกพุทธศักราช 2401 "

เมืองอำนาจเจริญ จึงได้รับการสถาปนาเป็นเมือง ตั้งแต่บัดนั้นเป็นต้นมา โดยขึ้นการบังคับบัญชาของเจ้าเมืองเขมรราชธานี โดยมีท้าวจันทบูรม (เสื่อ) มีพระอมรอำนาจ ซึ่งเป็นบุตรชายของพระเทพวงศา (ท้าวบุญสิงห์) เจ้าเมืองเขมรราชธานี ซึ่งเป็นหลานเจ้าพระวอ เจ้าเมืองอุบลราชธานี เป็นเจ้าเมืองอำนาจเจริญคนแรก นับว่าเมืองอำนาจเจริญ เป็นเชื้อสายของเจ้าพระวอพระตาโดยตรง ต่อมา ในสมัยพระบาทสมเด็จพระจุลจอมเกล้าเจ้าอยู่หัวฯ ได้เปลี่ยนแปลงระบบการปกครอง โดยการปฏิรูปการปกครอง

ให้เข้าสู่ระบบการบริหารราชการแผ่นดินแบบยุโรปตามแบบสากล เป็นเทศบาล เมื่อพุทธศักราช 2 ถึงพุทธศักราช 2445 โดยยกเลิกการปกครองแบบเดิมที่ให้มีเจ้าเมือง พระอุปราช ราชวงศ์ และราชบุตร ที่เรียกว่า อาญาสี่

อาญาสี่ หรือ อาชญาสี่ เป็นตำแหน่งผู้บังคับบัญชาสูงสุดในหัวเมืองมี 4 ตำแหน่ง

1. **เจ้าเมือง** เป็นผู้มีอำนาจสิทธิขาดในการสั่งการบ้านเมืองทั้งปวง แต่ถ้าเป็นเมืองขึ้นเมืองใหญ่ เจ้าเมืองไม่มีอำนาจตัดสินใจประหารชีวิตผู้ร้ายอุกฉกรรจ์ และไม่มีอำนาจถอดถอน กรรมการเมืองผู้ใหญ่ (อุปราช ราชวงศ์ ราชบุตร) ต้องฟังคำสั่งจากเมืองใหญ่ หรือแล้วแต่ พระมหากษัตริย์จะมีพระกระแสรับสั่ง

2. **อุปราช หรือ อุปฮาด** มีหน้าที่ทำการแทนเจ้าเมือง เมื่อเจ้าเมืองไม่อยู่ หรืออยู่ แต่ไม่สามารถว่าราชการได้อุปฮาดจะเป็น ผู้ทำการแทนทั้งสิ้น

3. **ราชวงศ์** มีหน้าที่เกี่ยวกับบรรดาศักดิ์ ตัดสินชำระความในการปกครองทั่วไป ราชวงศ์มีหน้าที่ต้องปฏิบัติตามคำสั่งอุปราช และเป็นผู้รวบรวมสรรพบัญชี ส่วยอากร เป็นต้น

4. **ราชบุตร** มีหน้าที่ควบคุมเก็บรักษาผลประโยชน์ของเมือง ราชบุตร แปลว่า บุตรเจ้าเมือง แต่ความจริงแล้ว ไม่จำเป็นต้องเป็นเชื้อพระวงศ์ของเจ้าเมืองเสมอไป แต่อาจเป็นผู้มีความรู้ ความสามารถ ในราชการที่พระเจ้าแผ่นดินทรงโปรดเกล้าฯ ให้ดำรงตำแหน่งราชบุตรก็ยังคงเรียกว่า "ราชบุตร" ตำแหน่ง อาญาสี่ นี้ถ้าเป็นเมืองเล็กหรือเมืองที่ขึ้นกับเมืองใหญ่ เรียกว่า เจ้าเมือง อัครฮาด อัครวงศ์ และอัครบุตร เมืองเจริญขึ้นมีผู้คนมากก็จะได้เลื่อนตำแหน่งสูงขึ้น เช่น เมืองมหาสารคาม ได้เลื่อนตำแหน่งอาญาสี่ ในปี พุทธศักราช 2411 คือ อัครฮาด เป็น อุปฮาด อัครวงศ์ เป็นราชวงศ์ และอัครบุตร เป็นราชบุตร

ตำแหน่งสำหรับหมู่บ้าน มี 4 ตำแหน่ง ซึ่งเทียบได้เป็นตำแหน่งของการปกครองในปัจจุบัน

1. ท้าวฝ่าย เทียบกับ ตำแหน่งนายอำเภอ
2. ตาแสง เทียบกับ ตำแหน่งกำนัน
3. พ่อบ้าน หรือ นายบ้าน เทียบกับ ตำแหน่งผู้ใหญ่บ้าน
4. จำบ้าน เทียบกับ ตำแหน่งสารวัตรหมู่บ้าน หรือสารวัตรตำบล

นับแต่ปี พุทธศักราช 2429 ถึง พุทธศักราช 2455 ได้ยกเลิกการปกครองแบบเก่า คือ ยกเลิกตำแหน่งอาญาสี่สืบสกุล ในการเป็นเจ้าเมืองนั้นเสีย จัดให้ข้าราชการจากราชสำนัก ในกรุงเทพฯ มาปกครอง เปลี่ยนชื่อตำแหน่งผู้ปกครอง จากเจ้าเมือง มาเป็นผู้ว่าราชการเมืองแทนและปรับปรุงการปกครองหัวเมืองมณฑลอีสาน จึงยุบเมืองเล็กเมืองน้อยรวมเป็นเมืองใหญ่ ยุบเมืองเป็นอำเภอ เช่น เมืองเขมราฐธานี เมืองยศ(ยโสธร) เมืองฟ้าหยาด(มหาชนะชัย) เมืองลุมพุก(คำเขื่อนแก้ว) เมืองขุขันธ์(ตระการพืชผล) เมืองอำนาจเจริญ ไปขึ้นการปกครองกับจังหวัดอุบลราชธานี ตั้งแต่บัดนั้นเป็นต้นมา อำเภออำนาจเจริญจึงได้แต่งตั้งนายอำเภอปกครอง

นายอำเภอคนแรก คือ รองอำมาตย์โทหลวงเอนกอำนาจ(เปี้ย สุวรรณภู) พุทธศักราช 2455 - 2459 ต่อมาประมาณ พุทธศักราช 2459 ย้ายจากที่เดิม (บ้านค้อ บ้านอำนาจ อำเภอลืออำนาจในปัจจุบัน) มาตั้ง ณ ตำบลบึง ซึ่งเป็นที่ตั้งเมืองในปัจจุบัน ตามคำแนะนำของพระยาสุนทรพิพิธ เมื่อครั้งดำรงตำแหน่งเลขาธิการมณฑลอิสาน ได้เดินทางมาตรวจราชการโดยใช้เกวียนเป็นพาหนะ มีความเห็นว่าหากย้ายอำเภอมาตั้งใหม่ที่บ้านบึง ซึ่งเป็นชุมชนและชุมทางสี่แยก ระหว่างเมืองอุบล - มุกดาหาร และเมืองเขมราฐ - เมืองยศ (ยโสธร) โดยคาดว่าจะมีความเจริญยิ่ง ๆ ขึ้นไปในอนาคต โดยชื่อว่า อำเภอบึง(เสนอแนะย้ายพร้อมกับอำเภอเดชอุดม ย้ายจากเมืองชูนรินทร์ (ศรีสะเกษ) มาขึ้นกับจังหวัดอุบลราชธานี) โดยยุบเมืองอำนาจเจริญเป็นตำบล ชื่อว่าตำบลอำนาจ ซึ่งชาวบ้านชอบเรียกว่า เมืองอำนาจน้อย อยู่ในเขตท้องที่อำเภอลืออำนาจในปัจจุบัน ต่อมาในปี พุทธศักราช 2482 จึงเปลี่ยนชื่อจากอำเภอบึง เป็นอำเภออำนาจเจริญ ขึ้นการปกครองกับจังหวัดอุบลราชธานี ต่อมาได้มีพระราชบัญญัติจัดตั้งจังหวัดอำนาจเจริญ พุทธศักราช 2536 ซึ่งมีผลบังคับตั้งแต่วันที่ 1 ธันวาคม 2536 ตรงกับวันพุธ แรม 3 ค่ำ เดือน 12 ปีระกา ยกฐานะอำเภออำนาจเจริญ เป็นจังหวัดอำนาจเจริญ โดยให้แยกอำเภออำนาจเจริญ อำเภอชานุมาน อำเภอปทุมราชวงศา อำเภอพนา อำเภอหัวตะพาน อำเภอเสนางคนิคม และกิ่งอำเภอลืออำนาจ (ปัจจุบันอำเภอลืออำนาจ) รวม 6 อำเภอ 1 กิ่งอำเภอ โดยแยกออกจากการปกครองจังหวัดอุบลราชธานี รวมกันขึ้น เป็นจังหวัดอำนาจเจริญ(ราชกิจจานุเบกษา ฉบับพิเศษ หน้า 4-5-6 เล่ม 110 ตอนที่ 125 ลงวันที่ 2 กันยายน 2536



ตราประจำจังหวัด

พระมงคลมิ่งเมืองเป็นพระประธานของภาพ แสงฉัพพรรณรังสี เปล่งรัศมีโดยรอบพระเศียร ชายขวามือต้นไม้อยู่สองข้าง ถัดไปเป็นกลุ่มเมฆ ด้านล่างเป็นแถบป้ายชื่อจังหวัดอำนาจเจริญ จังหวัดอำนาจเจริญ ใช้อักษรย่อว่า อจ.

คำขวัญจังหวัดอำนาจเจริญ

พระมงคลมิ่งเมือง แหล่งรุ่งเรืองเจ็ดลุ่มน้ำ งามล้ำถ้ำศักดิ์สิทธิ์ เทพนิมิตพระเหลา
เกาะแก่งเขาแสนสวย เลอค่าด้วยผ้าไหม ราษฎร์เลื่อมใสใฝ่ธรรม

วิสัยทัศน์จังหวัดอำนาจเจริญ

ประชาสังคมเข้มแข็ง แหล่งผลิตข้าวหอมมะลิคุณภาพดี
มีโอกาสด้านการศึกษา พัฒนาคุณภาพชีวิต



ดอกไม้ประจำจังหวัด

ชื่อดอกไม้ ดอกจานเหลือง

ต้นไม้ประจำจังหวัด

ชื่อพรรณไม้ ตะเคียนหิน

ชื่อวิทยาศาสตร์ Hopea ferrea



ขนาดและที่ตั้ง

จังหวัดอำนาจเจริญ เป็นจังหวัดในตอนใต้ของภาคตะวันออกเฉียงเหนือ ตั้งอยู่ระหว่าง เส้นรุ้งที่ 15 องศา 30 ลิปดาเหนือ ถึง 16 องศา 30 ลิปดาเหนือ และเส้นแวงที่ 104 องศา 15 ลิปดาตะวันออก ถึง 105 องศา 15 ลิปดาตะวันออก ห่างจากกรุงเทพมหานครโดยรถยนต์ประมาณ 568 กิโลเมตร แยกออกจากจังหวัดอุบลราชธานี เมื่อปี พ.ศ. 2536 มีเนื้อที่ทั้งสิ้น 1,975,780 ไร่ หรือ 3,161.248 ตารางกิโลเมตร มีอาณาเขตติดต่อ ดังนี้

การปกครอง พ.ศ. 2552

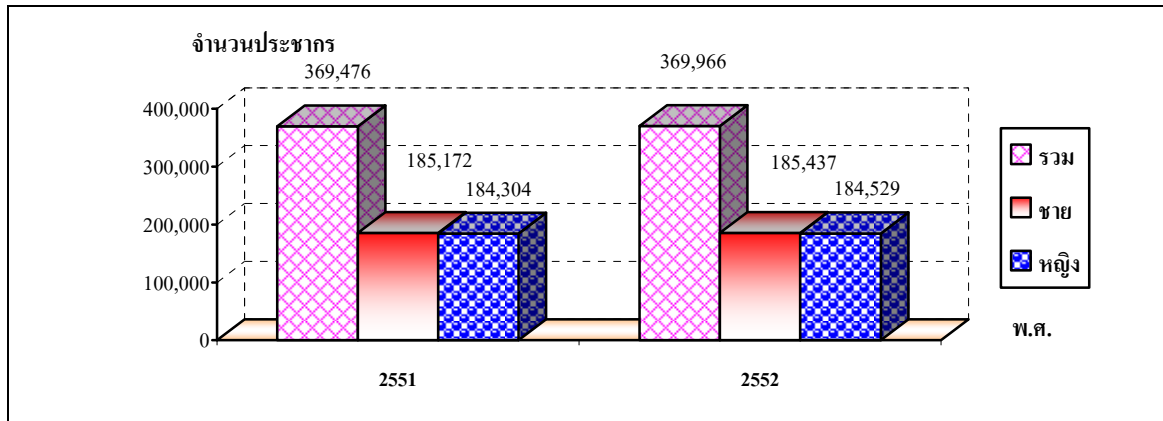
อำเภอ	เนื้อที่ (ตร.กม.)	ระยะทางจาก ศาลากลาง ถึงอำเภอ	ตำบล	หมู่บ้าน	อบจ.	เทศบาล		อบ.ต.	จำนวน บ้าน	ประชากร		
						จำนวน	ชื่อเทศบาล			รวม	ชาย	หญิง
รวม	3,162.24	-	56	607	1	18	-	45	93,878	369,476	185,172	184,304
เมืองอำนาจเจริญ	598.74	5 ก.ม.	19	194		6	1.เทศบาลเมืองอำนาจเจริญ 2.เทศบาลตำบลน้ำปลีก 3.เทศบาลตำบลนวม 4.เทศบาลตำบลนาวัง 5.เทศบาลตำบลไถ่คำ 6.เทศบาลตำบลนาหมอม้า	15	39,644	146,622	73,438	73,184
ชานุมาน	555.84	80 ก.ม.	5	62		2	1.เทศบาลตำบลชานุมาน 2.เทศบาลตำบลโคกก่ง	4	12,212	83,136	21,925	22,691
ปทุมราชวงศา	520.83	40 ก.ม.	7	73		3	1.เทศบาลตำบลนาหว้าใหญ่ 2.เทศบาลตำบลนาป่าแซง 3.เทศบาลตำบลห้วย	5	14,421	59,294	30,952	29,263
พนา	235.00	40 ก.ม.	4	56		2	1.เทศบาลตำบลพนา 2.เทศบาลตำบลพระเหลา	3	7,135	27,802	13,990	13,812
เสนางคนิคม	526.00	23 ก.ม.	6	58		1	1.เทศบาลตำบลเสนางคนิคม	6	9,869	40,226	19,947	20,279
ห้วยตะพาน	533.00	35 ก.ม.	8	85		1	1.เทศบาลตำบลห้วยตะพาน	7	11,303	50,339	25,223	25,116
ลืออำนาจ	191.83	19 ก.ม.	7	79		3	1.เทศบาลตำบลอำนาจ 2.เทศบาลตำบลเปือย 3.เทศบาลตำบลดงมะยาง	5	12,982	48,224	24,055	24,169

ในปี พ.ศ. 2551 จังหวัดอำนาจเจริญ แบ่งการปกครองส่วนภูมิภาคออกเป็น 7 อำเภอ 56 ตำบล 607 หมู่บ้าน การปกครองส่วนท้องถิ่นประกอบด้วย องค์การบริหารส่วนจังหวัด 1 แห่ง เทศบาลเมือง 1 แห่ง เทศบาลตำบล 17 แห่ง และองค์การบริหารส่วนตำบล 45 แห่ง

ประชากร พ.ศ. 2551

อำเภอ	ประชากร			คนเกิด	คนตาย	คนย้ายเข้า	คนย้ายออก
	รวม	ชาย	หญิง				
รวม	369,476	185,172	184,304	3,754	2,243	17,188	6,604
ในเขตเทศบาล	66,027	32,404	33,623	3,462	385	3,655	5,509
นอกเขตเทศบาล	303,449	152,768	150,681	292	1,858	13,533	10,958
เมืองอำนาจเจริญ	128,992	64,474	64,518	2,938	772	6,176	6,604
ในเขตเทศบาล	35,403	17,316	18,087	2,930	181	2,057	3,355
นอกเขตเทศบาล	93,589	47,158	46,431	8	591	4,119	3,249
ชานุมาน	38,520	19,438	19,082	366	240	2,200	2,055
ในเขตเทศบาล	3,103	1,523	1,580	346	24	158	586
นอกเขตเทศบาล	35,417	17,915	17,502	20	216	2,042	1,469
ปทุมราชวงศา	46,685	23,680	23,005	144	246	2,356	2,007
ในเขตเทศบาล	3,655	1,829	1,826	-	27	266	205
นอกเขตเทศบาล	43,030	21,851	21,179	144	219	2,090	1,802
พนา	27,802	13,990	13,812	116	180	1,118	1,094
ในเขตเทศบาล	8,919	4,417	4,502	-	53	451	368
นอกเขตเทศบาล	18,883	9,573	9,310	116	127	667	726
เสนางคณิศม	40,226	19,947	20,279	95	245	1,562	1,413
ในเขตเทศบาล	5,943	2,921	3,022	93	48	241	319
นอกเขตเทศบาล	34,283	17,026	17,257	2	197	1,321	1,094
หัวตะพาน	50,339	25,223	25,116	73	320	2,218	2,020
ในเขตเทศบาล	6,860	3,370	3,490	72	45	328	565
นอกเขตเทศบาล	43,479	21,853	21,626	1	275	1,890	1,455
สี้ออำนาจ	36,912	18,420	18,492	22	240	1,558	1,274
ในเขตเทศบาล	2,144	1,028	1,116	21	7	154	111
นอกเขตเทศบาล	34,768	17,392	17,376	1	233	1,404	1,163

แผนภูมิ ก จำนวนประชากร จำแนกตามเพศจังหวัดอำนาจเจริญ พ.ศ. 2549 – 2551



จากสถิติของกรมการปกครอง พบว่า ในปี 2552 จำนวนประชากรของจังหวัดอำนาจเจริญ เพิ่มขึ้น จากปี 2551 คือปี 2551 มีจำนวนประชากร 369,476 คน ปี 2552 มีประชากรจำนวน 369,966 คน ซึ่งเป็นชาย 185,437 คน เป็นหญิง 184,529 คน โดยชายคิดเป็นร้อยละ 50.0 และหญิงคิดเป็นร้อยละ 50.0 ของประชากรทั้งหมด (ตาราง 1.1)

สำหรับเขตที่อยู่อาศัยของประชากร ในปี 2551 พบว่า มีประชากรที่อาศัยอยู่ในเขตเทศบาล จำนวน 66,027 คน คิดเป็นร้อยละ 18.0 ส่วนที่เหลือ 303,449 คน หรือร้อยละ 82.0 อาศัยอยู่นอกเขตเทศบาล ส่วนความหนาแน่นของประชากรต่อตารางกิโลเมตรเฉลี่ย 117 คน โดยที่ความหนาแน่นสูงสุดอยู่ที่อำเภอเมืองอำนาจเจริญ เฉลี่ย 215 คนต่อตารางกิโลเมตร และต่ำสุดคือ อำเภอชานุมานเฉลี่ย 69 คนต่อตารางกิโลเมตร

ในปี 2551 มีจำนวนประชากรเกิด 3,754 คน เป็นชาย 1,877 คน เป็นหญิง 1,877 คน มีจำนวนการตาย 2,243 คน เป็นชาย 1,284 คน เป็นหญิง 959 คน มีคนย้ายเข้า 17,188 คน ย้ายออก 16,467 คน (ตาราง 1.2-1.5)

แรงงานและการมีงานทำ

จากสถิติการเก็บรวบรวมข้อมูลของสำนักงานจัดหางานจังหวัดอำนาจเจริญ ในปี 2552 พบว่า ตำแหน่งงานว่างที่สถานประกอบการในจังหวัดอำนาจเจริญ แฉ่งความต้องการจ้างคนในปี 2552 จำนวน 315 อัตรา มีจำนวนผู้มาลงทะเบียนสมัครงาน จำนวน 1,941 ราย และได้รับการบรรจุงาน จำนวน 608 ราย (ตาราง 2.1,2.2,2.4)

สำหรับเรื่องร้องเรียนเกี่ยวกับสภาพการจ้างงาน จากสำนักงานสวัสดิการและคุ้มครองแรงงานจังหวัดอำนาจเจริญ พบว่า ในปี 2551 มีผู้มาร้องเรียนเกี่ยวกับสภาพการจ้างงาน 1 ราย มีจำนวนคนงานที่ถูกหลอกลวงหรือเอารัดเอาเปรียบ จำนวน 8 ราย มีจำนวนสถานประกอบการที่มีการจ้างงานตามมาตรฐาน จำนวน 64 แห่ง และมีสถานประกอบการที่ปฏิบัติไม่ถูกต้องตาม พ.ร.บ. คุ้มครองแรงงาน พ.ศ. 2541 จำนวน 4 แห่ง (ตาราง 2.6-2.7)

จากการสำรวจภาวะการทำงานของประชากร ของสำนักงานสถิติจังหวัดอำนาจเจริญ พบว่า ในปี 2551 มีประชากรผู้มีงานทำ ร้อยละ 55.7 ของประชากรทั้งสิ้น มีผู้ว่างงาน ร้อยละ 0.5 เป็นกำลังแรงงานที่รอฤดูกาล ร้อยละ 0.3 ส่วนผู้ที่ไม่อยู่ในกำลังแรงงานอายุ 15 ปีขึ้นไป ร้อยละ 18.5 และเป็นผู้ที่มีอายุต่ำกว่า 15 ปี ร้อยละ 25.0 (ตาราง 2.8)

อัตราค่าจ้างขั้นต่ำของจังหวัดอำนาจเจริญในปัจจุบันปี 2551 (ตั้งแต่ 1 มิ.ย. เป็นต้นไป) อยู่ในอัตรา 153 บาท ต่อวัน (ตาราง 2.18)

จากสถิติกองทุนประกันสังคม พบว่า ตั้งแต่ปี พ.ศ. 2548 ถึงปี พ.ศ. 2551 มีสถานประกอบการขึ้นทะเบียนประกันสังคม จำนวน 631 แห่ง มีผู้ประกันตนตามมาตรา 33 จำนวน 4,950 ราย มีผู้ประกันตนมาตรา 39 จำนวน 616 ราย รวมเป็นจำนวนผู้ประกันตนทั้งสิ้น 6,197 ราย มีการใช้บริการของผู้ประกันตนตามมาตรา 33 และมาตรา 39 จำนวน 3,743 ราย เป็นการเจ็บป่วย 1,361 ราย ทูพพลภาพ จำนวน 4 ราย ตาย จำนวน 72 ราย คลอดบุตร จำนวน 927 ราย ชราภาพ จำนวน 202 ราย สงเคราะห์บุตร จำนวน 480 ราย กรณีว่างงาน จำนวน 697 ราย (ตาราง 2.19)

การศึกษา ศาสนาและวัฒนธรรม

ตาราง ก จำนวนโรงเรียน ครู นักเรียน และอัตราครูต่อจำนวนนักเรียน พ.ศ. 2547 - 2551

พ.ศ.	จำนวนโรงเรียน	จำนวนครู	จำนวนนักเรียน	อัตราครู/นักเรียน
2547	300	2,994	73,385	1:25
2548	300	3,118	73,894	1:24
2549	301	3,154	71,740	1:23
2550	301	3,222	69,224	1:22
2551	301	3,393	65,257	1:20

ทางการศึกษา พบว่า ตั้งแต่ปี 2547-2551 มีจำนวนโรงเรียนเพิ่มขึ้น 1 แห่ง ส่วนจำนวนครูก็มีแนวโน้มเพิ่มขึ้น คือ ในปีการศึกษา 2551 มีจำนวนครู 3,182 คน สำหรับจำนวนนักเรียน ตั้งแต่ปี 2551 มีจำนวนนักเรียน 73,894 คน ปี 2549 ลดลงเป็น 71,740 คน ปี 2550 ลดลงเป็น

69,224 คน และในปีการศึกษา 2551 ลดลงเหลือเพียง 65,257 คน เมื่อเปรียบเทียบอัตราครูต่อจำนวนนักเรียนในปีการศึกษา 2551 พบว่า ครู 1 คนต่อจำนวนนักเรียน 20 คน (ตาราง 3.1,3.3-3.10)

ส่วนจำนวนนักเรียน/นักศึกษาของสำนักงานส่งเสริมการศึกษานอกระบบและการศึกษาตามอัธยาศัยจังหวัดอำนาจเจริญ ปีงบประมาณ 2550 รวมทุกระดับ มีทั้งสิ้น 13,707 คน ปีงบประมาณ 2551 รวมทุกระดับ มีทั้งสิ้น 14,671 คน และปีงบประมาณ 2552 รวมทุกระดับ มีทั้งสิ้น 14,163 คน (ตาราง 3.11)

จังหวัดอำนาจเจริญ มีจำนวนวัด สำนักสงฆ์ รวม 330 แห่ง มีจำนวนที่พักสงฆ์ 190 แห่ง จำนวนพระภิกษุ 1,768 รูป จำนวนสามเณร 631 รูป มีจำนวนศูนย์ศึกษาพระพุทธศาสนาวันอาทิตย์ 71 ศูนย์ ส่วนการนับถือศาสนา พบว่า มีผู้นับถือศาสนาพุทธ จำนวน 368,924 คน นับถือศาสนาคริสต์ จำนวน 3,497 คน ศาสนาซิกข์ จำนวน 2 คน และศาสนาอิสลาม จำนวน 12 คน (ตาราง 3.13, 3.16)

จากสถิติเด็กพิการของศูนย์การศึกษาพิเศษ พบว่า ในปี 2551 มีเด็กพิการทั้ง 9 ประเภท ที่มีอายุตั้งแต่แรกเกิดหรือแรกพบความพิการถึงอายุ 19 ปี มารับบริการเตรียมความพร้อมที่ศูนย์การศึกษาพิเศษ จำนวน 1,833 คน ส่วนจำนวนนักเรียนพิเศษทางการศึกษา ปีการศึกษา 2551 มีจำนวน 179 คน (ตาราง 3.17- 3.18)

การสาธารณสุข

ในปี 2551 จังหวัดอำนาจเจริญ มีโรงพยาบาลของรัฐครอบคลุมทุกอำเภอ รวม 7 แห่ง มีสถานีอนามัย 77 แห่ง คลินิกทุกประเภท 55 แห่ง มีแพทย์ 49 คน คิดเป็นสัดส่วน แพทย์ 1 คนต่อประชากร 7,540 คน พยาบาล 381 คน คิดเป็นสัดส่วน 1 คนต่อประชากร 970 คน (ตาราง 4.1-4.2)

สำหรับสิทธิหลักประกันสุขภาพถ้วนหน้าของประชาชน ตามเป้าหมายต้องประชาชนร้อยละ 98.50 ขึ้นไป ซึ่งในปีงบประมาณ 2551 จังหวัดอำนาจเจริญ มีประชาชนมีสิทธิหลักประกันสุขภาพถ้วนหน้า ครอบคลุมถึง ร้อยละ 99.20 ถือว่าเกินกว่าเกณฑ์เป้าหมาย เมื่อจำแนกตามรายสิทธิ พบว่า เป็นผู้ที่มีสิทธิ ในหลักประกันสุขภาพถ้วนหน้ามากที่สุด คือ ร้อยละ 80.49 รองลงมา เป็นผู้ที่มีสิทธิประกันสังคม ร้อยละ 12.70 สิทธิข้าราชการ/รัฐวิสาหกิจ ร้อยละ 5.98 สิทธิว่าง 0.79 และสิทธิอื่นๆ ตามภูมิฐานะ ร้อยละ 0.03 (ตาราง 4.4)

สถิติชีพที่สำคัญ พบว่า อัตราเกิดและอัตรามรตม์มีแนวโน้มคงที่ อายุคาดเฉลี่ยมีแนวโน้มสูงขึ้น โดยเพศชายมีอายุคาดเฉลี่ยเท่ากับ 68.9 ปี และเพศหญิง เท่ากับ 74.8 ปี ปัญหาสาธารณสุขที่สำคัญ 5 อันดับแรก ได้แก่ โรคอุจจาระร่วง โรคไข้ไม่ทราบสาเหตุ โรคปอดบวม อาหารเป็นพิษ และตาแดง

สาเหตุการตายของประชากรในปี พ.ศ. 2551 พบว่าประชากรจังหวัดอำนาจเจริญตายด้วยโรครวมมากที่สุด รองลงมาคือ มะเร็งตับและท่อน้ำดี ไตวาย และติดเชื้อในกระแสโลหิต (ตาราง 4.6-4.7)

ส่วนสาเหตุการป่วย พบว่าประชากรป่วยด้วยโรคระบบทางเดินหายใจมากที่สุด ในอัตรา 214.47 รายต่อประชากร 1,000 คน รองลงมาคือ โรคเกี่ยวกับต่อมไทรอยด์ โภชนาการและเมตาบอลิซึม ในอัตรา 213.18 รายต่อประชากร 1,000 คน (ตาราง 4.5)

ด้านสวัสดิการสังคม

การจัดสวัสดิการด้านสังคมของจังหวัดอำนาจเจริญ โดยสำนักงานพัฒนาสังคมและความมั่นคงของมนุษย์จังหวัดอำนาจเจริญ ในปี 2552 พบว่า กลุ่มเป้าหมายที่เป็นเด็ก จำนวน 1,000 ราย ได้รับความช่วยเหลือแล้ว จำนวน 1,350 ราย เป็นผู้สูงอายุ 4,000 ราย ได้รับความช่วยเหลือ 4,750 ราย คนพิการทั้งสิ้น 1,000 ราย ได้รับความช่วยเหลือ 1,400 ราย และมีครอบครัวยากจน 1,500 ครอบครัว ได้รับความช่วยเหลือแล้ว 1,750 ครอบครัว (ตาราง 5.1)

ด้านสังคม

ในปี 2551 พบว่า จังหวัดอำนาจเจริญมีจำนวนคดีอาญาที่เกิดขึ้นทั้งสิ้น 2,619 คดี มีจำนวนคดีเกี่ยวกับการจราจร 158 คดี ซึ่งมีผู้เสียชีวิต 52 ราย บาดเจ็บ 242 ราย (ตาราง 8.3)

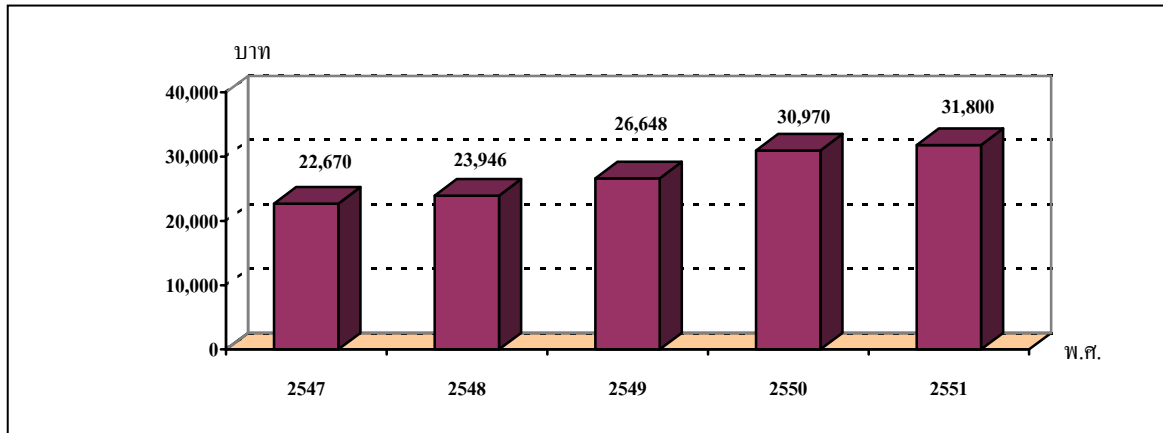
ส่วนจำนวนคดีอาชญากรรม พบว่า มีแนวโน้มเพิ่มมากขึ้น ซึ่งในปี 2551 พบว่า เป็นคดีเกี่ยวกับยาบ้า 864 คดี โดยเป็นคดีเกี่ยวกับผู้เสพมากที่สุด คือ 516 คดี รองลงมามีไว้ในครอบครอง 184 คดี เป็นผู้ค้ารายย่อย 91 คดี และเป็นผู้ค้ารายสำคัญ 73 คดี คดีเกี่ยวกับสารระเหย 81 คดี และคดีเกี่ยวกับกัญชามีทั้งสิ้น 48 คดี (ตาราง 8.6)

เมื่อพิจารณาถึงคดีเกี่ยวกับผู้ค้า ผู้เสพยาเสพติดเป็นรายอำเภอในปี 2551 พบว่า ผู้ค้าและผู้เสพ พบมากที่สุดคือ อำเภอเมือง รองลงมา อำเภอชานุมาน อำเภอปทุมราชวงศา (ตาราง 8.7)

สำหรับจำนวนนักโทษที่ถูกคุมขังในเรือนจำจังหวัดอำนาจเจริญ ในปี 2551 พบว่า เป็นนักโทษเด็ดขาด คือ ผู้ต้องขังที่ศาลมีคำสั่งหรือคำพิพากษาลงโทษให้จำคุกหรือกักขังและคดีถึงที่สุดแล้ว มีจำนวนทั้งสิ้น ณ วันที่ 31 ธันวาคม ของทุกปี จำนวน 406 ราย ซึ่งเป็นเพศชาย 374 ราย และเพศหญิง 32 ราย (ตาราง 8.9)

สภาพทางเศรษฐกิจโดยรวม

แผนภูมิ ข มูลค่าผลิตภัณฑ์เฉลี่ยต่อคนจังหวัดอำนาจเจริญ พ.ศ. 2547-2551



ที่มา : สำนักงานคณะกรรมการพัฒนาการเศรษฐกิจและสังคมแห่งชาติ

จากรายงานข้อมูลของสำนักงานคณะกรรมการพัฒนาการเศรษฐกิจและสังคมแห่งชาติ ในปี พ.ศ. 2551 พบว่า จังหวัดอำนาจเจริญ มีมูลค่าผลิตภัณฑ์มวลรวมจังหวัด(GPP) ตามราคาประจำปี จำนวน 12,555 ล้านบาท และมีมูลค่าผลิตภัณฑ์เฉลี่ยต่อหัว(Per capita GPP) 31,800 บาท จัดเป็นอันดับที่ 74 ของประเทศ (ตาราง 9.1)

โครงสร้างทางเศรษฐกิจจังหวัดอำนาจเจริญ ประกอบด้วย GPP 16 สาขาการผลิต มีอัตราการขยายตัวของสาขาการผลิตที่สำคัญดังนี้

1. สาขาการเกษตร ร้อยละ 27.86 โดยมีพื้นที่เพื่อการเกษตร ร้อยละ 57 จำนวน 1.14 ล้านไร่ แบ่งเป็น

- ทำนา ร้อยละ 90 จำนวน 1.02 ล้านไร่
- ทำไร่ ร้อยละ 7 จำนวน 0.08 ล้านไร่
- อื่นๆ ร้อยละ 3 จำนวน 0.04 ล้านไร่

2. สาขาปศุสัตว์ ร้อยละ 18.92

3. สาขาการศึกษา ร้อยละ 13.77

4. สาขาการบริหารราชการแผ่นดิน ร้อยละ 7.90

5. สาขาอื่นๆ รวม ร้อยละ 35.19

จากการสำรวจภาวะเศรษฐกิจและสังคมของครัวเรือน โดยสำนักงานสถิติจังหวัดอำนาจเจริญ ในปี 2550 พบว่า ครัวเรือนในจังหวัดอำนาจเจริญ มีรายได้เฉลี่ยต่อเดือนประมาณ 11,889 บาท มีค่าใช้จ่ายเฉลี่ยต่อเดือนประมาณ 10,224 บาท และมีหนี้สินเฉลี่ยต่อครัวเรือน 109,063 บาท (ตาราง 7.1)

ภาวะการค้าชายแดน

จังหวัดอำนาจเจริญมีเขตการค้าชายแดนที่อำเภอชานุมาน ตำบลชานุมาน โดยมีจุดผ่อนปรนการค้าที่บ้านชัยคุ กับด่านเหล่าหมากหูด เมืองไชยพุดอง แขวงสะหวันนะเขต สปป.ลาว โดยกำหนดวันเปิดจุดผ่อนปรนสัปดาห์ละ 2 วัน คือ วันพุธ และวันอาทิตย์

มีท่าเรือที่สามารถส่งสินค้าผ่านเข้า-ออก ที่สำคัญ คือ ท่าเรือเทศบาลบ้านชัยคุ ท่าเรือบ้านโคกสาร ท่าเรือบ้านสีดา ท่าเรือบ้านหินขัน โดยสินค้าที่ผ่านเข้า-ออกจะต้องขออนุญาตที่ด่านศุลกากรเขมราฐ จังหวัดอุบลราชธานี โดยมีสถิติการค้าและคนผ่านแดน ณ ด่านชัยคุ ดังนี้

ตาราง ข สถิติการค้าและคนผ่านแดน ณ ด่านชัยคุ พ.ศ. 2551

เดือน (ปี 2551)	การส่งออก		การนำเข้า		จำนวนคนผ่านแดน		
	ชนิดสินค้า	มูลค่า(บาท)	ชนิดสินค้า	มูลค่า(บาท)	ชาย	หญิง	รวม
มกราคม	ไม่มีข้อมูล				398	191	589
กุมภาพันธ์	เบ็ดเตล็ด	444,285	-	-	823	350	1,173
มีนาคม	เบ็ดเตล็ด	997,104	-	-	630	1,170	1,800
เมษายน	เบ็ดเตล็ด	818,670	-	-	552	908	1,460
พฤษภาคม	เบ็ดเตล็ด	578,485	-	-	796	604	1,400
มิถุนายน	ไม่มีการขออนุญาต	-	-	-	458	185	643
รวม		2,838,544			3,657	3,408	7,065

ภาวะการค้า ช่วงต้นปีมีความคึกคักขึ้น เนื่องจากผู้ประกอบการส่วนหนึ่งหันมาใช้บริการซื้อขายส่งมอบสินค้าที่ด่านชัยคุเพิ่มขึ้น แต่ช่วงกลางปีเริ่มเข้าสู่ฤดูฝนทำให้การค้าซบเซาลงเล็กน้อย

การส่งออก การขออนุญาตส่งออก ส่วนใหญ่เป็นประเภทสินค้าเบ็ดเตล็ดเพื่อการอุปโภคบริโภคและวัสดุก่อสร้าง วัสดุการเกษตร มูลค่ารวม 2,838,544 บาท แต่การค้าส่วนใหญ่ยังคงเป็นการค้าที่ได้ขออนุญาต หรือเป็นการเข้ามาซื้อสินค้าไว้ใช้ส่วนบุคคลหรือใช้ภายในครัวเรือน (ตาราง 13.4)

การนำเข้า เป็นสินค้าเกษตรกรรม ของป่า รายย่อยเล็กน้อย ได้แก่ มะขามเปียก เห็ด ใบตอง ปลา กบ และยังไม่มียอดการขออนุญาตนำเข้า

การดำเนินงานส่งเสริมพัฒนาการค้าชายแดน มีการร่วมประชุมสัมมนา 7 ครั้ง การสำรวจข้อมูล/เส้นทางการค้า 3 ครั้ง และนำผู้ประกอบการ OTOP รวม 4 กลุ่ม ไปร่วมงานแสดงจำหน่ายสินค้าในงานมหกรรมส่งเสริมการท่องเที่ยว 5 แขวงภาคกลาง ของ สปป.ลาว ณ แขวงสะหวันนะเขต (18-24 ธ.ค. 50) มูลค่าจำหน่ายรวม 125,000 บาท

สำหรับปัญหา อุปสรรคในด้านการค้าชายแดน พบว่า การใช้ศักยภาพของพื้นที่ ซึ่งมีชายแดนติดต่อกัน ระยะทางยาว 38 กิโลเมตร เพื่อให้เกิดประโยชน์ทั้งสองฝ่ายยังไม่มากเท่าที่ควร

การสาธารณสุขโรค

ปีงบประมาณ 2551 มีปริมาณการใช้กระแสไฟฟ้าในจังหวัดทั้งสิ้น 117,161,829.0 ล้าน กิโลวัตต์/ชั่วโมง ส่วนมากจะใช้ในที่อยู่อาศัยประมาณร้อยละ 50.6 ของกระแสไฟฟ้าทั้งหมด (ตาราง 12.1)

ในปี 2551 จังหวัดอำนาจเจริญมีสถานบริการเชื้อเพลิงทั้งสิ้น 88 แห่ง ซึ่งเป็นสถานที่ให้บริการเฉพาะน้ำมันเชื้อเพลิงจำนวน 81 แห่ง ให้บริการทั้งน้ำมันเชื้อเพลิงและแก๊ส LPG สำหรับรถยนต์จำนวน 6 แห่ง และอีก 1 แห่ง บริการเชื้อเพลิงเฉพาะแก๊ส LPG สำหรับรถยนต์ (ตาราง 12.2)

การคมนาคมและขนส่ง

จังหวัดอำนาจเจริญอยู่ห่างจากกรุงเทพมหานคร ทางรถยนต์ประมาณ 568 กิโลเมตร มีการคมนาคมติดต่อกับจังหวัดต่าง ๆ ได้เฉพาะทางรถยนต์เท่านั้น และภายในจังหวัดมีถนนเชื่อมระหว่างตัวอำเภอต่าง ๆ สามารถใช้ได้ทุุกฤดูกาล ซึ่งระยะทางระหว่างอำเภอกับตัวจังหวัดมี ดังนี้

ตาราง ค ระยะทางระหว่างอำเภอกับตัวจังหวัดอำนาจเจริญ

อำเภอ	ระยะทาง	หน่วย
เมืองอำนาจเจริญ	0	กิโลเมตร
ชานุมาน	78	กิโลเมตร
ปทุมราชวงศา	32	กิโลเมตร
พนา	47	กิโลเมตร
เสนางคนิคม	23	กิโลเมตร
ห้วยตะพาน	35	กิโลเมตร
ลืออำนาจ	19	กิโลเมตร

จากสถิติการขนส่งจังหวัดอำนาจเจริญ พบว่า มีจำนวนยานยนต์ที่จดทะเบียนตาม พ.ร.บ. การขนส่ง ปีพ.ศ. 2551 จำนวน 149 คัน จำนวนรถตามกฎหมายว่าด้วยการขนส่งทางบก ปีพ.ศ. 2551 จำนวน 237 คัน (ตาราง 14.1 – 14.2)

การสื่อสาร/โทรคมนาคม

การบริการโทรศัพท์ ปีงบประมาณ 2552 จังหวัดอำนาจเจริญ มีจำนวนหมายเลขขององค์กรโทรศัพท์ 13,264 เลขหมาย มีผู้เช่า 9,215 เลขหมาย และจำนวนเลขหมายของบริษัท สัมปทาน 1,952 เลขหมาย มีผู้เช่า 1,771 เลขหมาย (ตาราง 15.1)

การไปรษณีย์ ในปีงบประมาณ 2551 มีที่ทำกาไปรษณีย์ จำนวน 6 แห่ง มีจำนวนบริการไปรษณีย์ภัณฑ์ธรรมดา 1,990,176 ชิ้น บริการพิเศษ 251,850 ชิ้น และในปีงบประมาณ 2552

มีที่ทำการไปรษณีย์ จำนวน 6 แห่ง มีจำนวนบริการไปรษณีย์ภัณฑ์ธรรมดา 297,341 ชิ้น บริการพิเศษ 62,317 ชิ้น (ตาราง 15.2,15.3)

ในปี 2551 จังหวัดอำนาจเจริญ มีจำนวนประชากรที่ใช้คอมพิวเตอร์ 116,683 คน มีผู้ใช้อินเทอร์เน็ตจำนวน 71,419 คน และมีผู้ใช้โทรศัพท์มือถือจำนวน 222,821 คน (ตาราง 15.4)

การเกษตรกรรม

จังหวัดอำนาจเจริญ มีพื้นที่ทำการเกษตรทั้งสิ้น 1,085,432 ไร่ คิดเป็นร้อยละ 54.9 ของพื้นที่ทั้งหมดในจังหวัด โดยมีครัวเรือนเกษตรกร 62,120 ครัวเรือน คิดเป็นจำนวนเกษตรกรจำนวน 215,840 คน ในปีการเพาะปลูก 2550/2551 มีการเพาะปลูกพืชเศรษฐกิจที่สำคัญ (ตาราง 10.1-10.3) ดังนี้

ตาราง ง พื้นที่การเพาะปลูกพืชเศรษฐกิจ พื้นที่ให้ผลผลิต และผลผลิตเฉลี่ยต่อไร่ ปีการเพาะปลูก 2551/2552

พืชเศรษฐกิจ	พื้นที่การเพาะปลูก (ไร่)	พื้นที่ให้ผลผลิต(ไร่)	ผลผลิตเฉลี่ยต่อไร่(ก.ก.)
ข้าวหอมมะลิ 105	591,787	565,789	447
ข้าวเหนียว กข.6	361,253	350,399	458
มันสำปะหลังโรงงาน	29,219	29,219	3,450
อ้อยโรงงาน	23,108	23,108	12,000
ยางพารา	24,738	2,994	120
มะม่วงแก้ว	7,319	2,120	250

ปศุสัตว์

ในปี 2551 มีจำนวนปศุสัตว์ แยกตามประเภท ดังนี้ โค จำนวน 116,259 ตัว กระบือ จำนวน 15,992 ตัว สุกร จำนวน 17,794 ตัว ไก่ 707,354 ตัว และเป็ด 56,991 ตัว (ตาราง 10.8)

การประมง

ปี 2551 มีผู้เพาะเลี้ยงสัตว์น้ำ 6,569 ราย โดยมีจำนวนบ่อทั้งสิ้น 19,736 บ่อ มีเนื้อที่เพาะเลี้ยงจำนวน 22,481 ไร่ และปริมาณสัตว์น้ำที่จับได้ทั้งสิ้น 1,713,000 กิโลกรัม (ตาราง 10.9 - 10.10)

ป่าไม้

ในปี 2552 จังหวัดอำนาจเจริญ มีพื้นที่ป่าไม้ทั้งสิ้น 433,691.96 ไร่ ซึ่งคิดเป็นร้อยละ 21.95 ของพื้นที่จังหวัด โดยเป็นพื้นที่ป่าสงวน 784,949.87 ไร่ พื้นที่มอบ สปก. 295,640.91 ไร่ และเป็นพื้นที่บุกรุก 65,915.00 ไร่ (ตาราง 22.1 - 22.2)

แหล่งน้ำ

แหล่งน้ำที่สำคัญของจังหวัดอำนาจเจริญ คือ อ่างเก็บน้ำพุทธอุทยาน อ่างเก็บน้ำห้วยโพธิ์ อ่างเก็บน้ำห้วยสีโท ลำเซบก และลำเซบาย ซึ่งใช้สำหรับการอุปโภคบริโภค และใช้ประโยชน์ในการเกษตรได้เป็นอย่างดี

สหกรณ์/ร้านค้า

ในปี 2550 จังหวัดอำนาจเจริญ มีจำนวนสหกรณ์ทั้งสิ้น 51 แห่ง และมีจำนวนสมาชิก 53,275 คน และจำนวนร้านค้าชุมชนในจังหวัดอำนาจเจริญในปี 2550 มีทั้งสิ้น 305 แห่ง ซึ่งเป็นร้านค้าที่ประชาชนรวมกันจัดตั้งและบริหารจัดการกันเอง โดยได้รับการสนับสนุนจากหน่วยงานของรัฐหรือเอกชนหรือไม่ได้รับก็ตาม

อุตสาหกรรม

ในปี 2552 จังหวัดอำนาจเจริญ มีโรงงานอุตสาหกรรมที่จดทะเบียนใหม่ จำนวน 28 โรงงาน รวมโรงงานทั้งสิ้นในปี 330 โรงงาน และมีจำนวนแรงงานที่เข้าทำงานใหม่ทั้งหมด 111 คน (ตาราง 11.1-11.2)

การคลัง/ภาษีอากร

การเบิกจ่ายเงินงบประมาณของส่วนราชการในภาพรวมของจังหวัดอำนาจเจริญ ในปี 2551 จากเงินงบประมาณทั้งสิ้น 3,507.93 ล้านบาท เบิกจ่าย 3,342.93 ล้านบาท คิดเป็นร้อยละ 95.30 และในปี 2552 จากเงินงบประมาณทั้งสิ้น 3,835.94 ล้านบาท เบิกจ่าย 3,353.14 ล้านบาท คิดเป็นร้อยละ 87.41 (ตาราง 18.4)

จากการจัดเก็บภาษีสรรพสามิต ปีงบประมาณ 2551 มีรายได้ทั้งสิ้น 1,190,685.52 บาท ซึ่งส่วนใหญ่เป็นรายได้จากภาษีรายได้เบ็ดเตล็ด จำนวน 592,659.99 บาท ส่วนรายได้จากการจัดเก็บภาษีของสรรพากรพื้นที่จังหวัดอำนาจเจริญ ปีงบประมาณ 2551 จำนวนทั้งสิ้น 61,861,205.52 บาท (ตาราง 18.3,18.10)

ส่วนรายได้จากภาษีบำรุงขององค์การบริหารส่วนจังหวัดในปี 2551 ประเภทอาสูบ จำนวน 5,404,073.34 บาท และค่าธรรมเนียมบำรุงที่เก็บจากผู้พักในโรงแรม จำนวน 50,440 บาท (ตาราง 18.8)

สำหรับรายรับขององค์การบริหารส่วนตำบล ปีงบประมาณ 2551 พบว่า มีรายรับทั้งสิ้น 1,642,969,563.33 บาท ซึ่งลดลงจากปี 2550 ร้อยละ 3.28 สำหรับรายจ่ายทั้งสิ้น 1,431,406,765.35 บาท เพิ่มขึ้นจากปี 2550 ร้อยละ 70.36 (ตาราง 18.6)

และการจัดเก็บเงินรายได้ เงินค่าธรรมเนียมจากการจดทะเบียนสิทธิและนิติกรรมประเภทซื้อ-ขาย แลกเปลี่ยนในมรดก จำนอง เช่า(ทุกประเภทที่มีทุนทรัพย์)ของที่ดินจังหวัดอำนาจเจริญ โดยแยกเป็นรายอำเภอ ในปี 2551 พบว่า อำเภอเมืองอำนาจเจริญ จัดเก็บได้ 16,027,742 บาท อำเภอลืออำนาจ จัดเก็บได้ 3,056,575 บาท อำเภอปทุมราชวงศา จัดเก็บได้ 3,056,575 บาท อำเภอชานุมาน จัดเก็บได้ 612,213 บาท อำเภอหัวตะพาน 3,433,893 บาท อำเภอพนา จัดเก็บได้ 1,448,415 บาท และอำเภอเสนางคนิคม จัดเก็บได้ 2,748,199 บาท ซึ่งจะนำส่งรายได้แก่องค์กรปกครองส่วนท้องถิ่น (ตาราง 18.11)

ภูมิประเทศและภูมิอากาศ

สภาพภูมิประเทศ โดยทั่วไปเป็นที่ลุ่มมีเนินเขาเตี้ยๆ ทอดยาวไปจรดจังหวัดอุบลราชธานีที่อำเภอ ชานุมาน ตั้งอยู่สูงจากระดับน้ำทะเลปานกลางเฉลี่ยประมาณ 68 เมตร (227 ฟุต) สภาพดินโดยทั่วไปเป็นดินร่วนปนทรายและดินลูกรังบางส่วน มีแม่น้ำโขงเป็นแนวเขตกั้นระหว่างจังหวัดอำนาจเจริญกับสาธารณรัฐประชาธิปไตยประชาชนลาวที่อำเภอชานุมาน มีลำน้ำสายใหญ่ไหลผ่านได้แก่ ลำเซบก และลำเซบาย

ภูมิอากาศโดยทั่วไป จังหวัดอำนาจเจริญจัดอยู่ในเขตอากาศแบบ Tropical Savannah คือ จะเห็นความแตกต่างของฤดูฝนและฤดูแล้งอย่างชัดเจน มีช่วงกลางวันยาวในฤดูร้อนและมีอุณหภูมิสูงสุดตลอดปี ฤดูฝนเริ่มตั้งแต่เดือนพฤษภาคม ถึงกลางเดือนตุลาคม ในปี พ.ศ. 2551 มีฝนตก 86 วัน ปริมาณน้ำฝนวัดได้ 1150.4 มิลลิเมตร (สถานีตรวจอากาศอำเภอเมืองอำนาจเจริญ) ฤดูหนาวเริ่มตั้งแต่เดือนพฤศจิกายน ถึงมกราคม ฤดูร้อนเริ่มตั้งแต่เดือนกุมภาพันธ์ถึงเดือนเมษายน (ตาราง 23.2)

การเกิดสาธารณภัยและการให้ความช่วยเหลือผู้ประสบภัย

การเกิดสาธารณภัยและการให้ความช่วยเหลือผู้ประสบภัยในจังหวัดอำนาจเจริญ ปีงบประมาณ 2551 พบว่า เกิดอัคคีภัยจำนวน 4 ครั้ง เกิดวาตภัยจำนวน 12 ครั้ง และอุทกภัยจำนวน 1 ครั้ง มูลค่าความเสียหาย 1,357,202 บาท ได้รับความช่วยเหลือ 567,806 บาท (ตาราง 23.3)

สำหรับการดำเนินการให้ความช่วยเหลือผู้ประสบภัยหนาวในปีงบประมาณ 2551 โดยการให้เสื้อกันหนาว และผ้าห่มจำนวนทั้งสิ้น 92,050 ชิ้น และการให้ความช่วยเหลือผู้ประสบภัยหนาวกรณีฉุกเฉินในปีงบประมาณ 2551 มีผู้ประสบภัยหนาว 138,478 ราย โดยการให้เสื้อกันหนาว และผ้าห่มจำนวนทั้งสิ้น 100,077 ชิ้น ส่วนในปี 2552 มีผู้ประสบภัยหนาว 129,854 ราย ได้รับความช่วยเหลือโดยการให้เสื้อกันหนาวและผ้าห่มจำนวน 97,005 ชิ้น (ตาราง 23.4, 23.6)

สถานที่น่าสนใจและแหล่งท่องเที่ยว

1. พุทธอุทยาน คนทั่วไปเรียกว่า “เขาดานพระบาท” มีพื้นที่เป็นดาดหินธรรมชาติ สูงจากระดับพื้นดินเป็นตอน ๆ มีรอยพระพุทธรูปจารึกอยู่ด้วย และมี “พระมงคลมิ่งเมือง” เป็นพระพุทธรูปปางมารวิชัยขนาดใหญ่ ๖ นิ้วด้วยกระเบื้องโมเสคสีทอง โดยใช้พุทธลักษณะสกุลศิลป์อินเดียเหนือแบบปาละ เป็นพระพุทธรูปศักดิ์สิทธิ์ที่ชาวจังหวัดอำนาจเจริญและจังหวัดใกล้เคียงให้ความเคารพและกราบไหว้บูชา วันขึ้น 15 ค่ำ เดือน 3 (วันมาฆบูชา) ของทุกปีชาวบ้านจะจัดงานนมัสการพระมงคลมิ่งเมืองและถือได้ว่าเป็นงานประจำปีที่ยิ่งใหญ่ ของจังหวัดอำนาจเจริญที่ถือปฏิบัติกันมาจนถึงปัจจุบัน

2. อ่างเก็บน้ำพุทธอุทยาน อยู่ห่างจากเมืองอำนาจเจริญประมาณ 3 กิโลเมตร มีภูมิทัศน์ที่สวยงาม เป็นสถานที่พักผ่อนหย่อนใจ และเป็นอ่างเก็บน้ำขนาดใหญ่ของกรมชลประทาน ปัจจุบันมีการปรับ ภูมิทัศน์ให้เป็นสวนสาธารณะและสถานที่ท่องเที่ยวของจังหวัด

3. วัดถ้ำแสงเพชร หรือ วัดศาลาพันห้อง เป็นสาขาหนึ่งของวัดหนองป่าพง อยู่ห่างจากเมืองอำนาจเจริญ ไปทางอำเภอเขมราฐ ประมาณ 15 กิโลเมตร มีศาลาขนาดใหญ่อยู่บนยอดเขาสูงทางด้านทิศเหนือของศาลามีถ้ำขนาดใหญ่ ภายในถ้ำมีพระพุทธรูปที่สวยงามเป็นที่สักการะของชาวจังหวัดอำนาจเจริญและจังหวัดใกล้เคียง

4. พระเหลาเทพนิมิต เป็นพระประธานประดิษฐานอยู่ในอุโบสถ วัดพระเหลาเทพนิมิต อำเภอพนา สร้างด้วยอิฐถือปูน ลงรักปิดทองสูง 2.70 เมตร หน้าตักกว้าง 2.85 เมตร เป็นพระพุทธรูปปางมารวิชัย มีลักษณะงดงามยิ่งและมีอิทธิฤทธิ์ที่น่าอัศจรรย์เล่าต่อกันในหมู่บ้านไม่รู้จบสิ้น เป็นที่เคารพนับถือของประชาชนชาวพุทธทั่วไปนานกว่า 200 ปี นักโบราณคดีจากกรมศิลปากรสันนิษฐานว่า ทั้งโบสถ์และองค์พระประธานเป็นสถาปัตยกรรมในศิลปะลาวอายุราว พ.ศ. 2263 เมื่อถึงวันเพ็ญเดือน 3 ของทุกปี ซึ่งถือกันว่าเป็นเทศกาลปิดทององค์พระเหลาเทพนิมิต จะมีพุทธศาสนิกชนทั่วทุกสารทิศหลั่งไหลกันมาบำเพ็ญบุญและแก้บน โดยนำปราสาทผึ้งมาทอดถวาย นำดอกไม้ธูปเทียนมาสักการะ กลายเป็นประเพณีปฏิบัติกันมามิได้ขาด แม้ในวันธรรมดาที่มีผู้นิยมศรัทธาเลื่อมใสมานมัสการเป็นประจำ

5. วนอุทยานดอนเจ้าปู่ อำเภอพนา เดิมเป็นป่าดงดิบประกอบด้วยป่าเบญจพรรณนานาชนิดเป็นที่อยู่อาศัยของสัตว์ป่านานาพันธุ์ มีเนื้อที่ประมาณ 260 ไร่ สภาพโดยทั่วไปเป็นป่าดงดิบ

6. แก่งต่างหลาง อำเภอชานุมาน เป็นแหล่งท่องเที่ยวที่สวยงามที่สุดของอำเภอชานุมาน โดยเฉพาะในฤดูร้อนจะเห็นแก่งอย่างชัดเจนอยู่ริมแม่น้ำโขง ที่หมู่บ้านศรีสมบูรณ์ ต. ชานุมาน

7. อุทยานแห่งชาติภูสระดอกบัว อ.ชานุมาน อยู่ห่างจาก อ.ชานุมาน ประมาณ 32 กิโลเมตร เนื้อที่อยู่บนรอยต่อของ 3 จังหวัด คือ อ.เลิงนกทา จ.ยโสธร อ.ดอนตาล จ.มุกดาหาร อ.ชานุมาน จังหวัดอำนาจเจริญ สภาพภูมิประเทศเป็นภูเขาสลับซับซ้อน ประกอบด้วยป่าไม้อันอุดม

สมบูรณ์ บางแห่งเป็นลานหิน ชาวบ้านเรียกว่า “คาน” จุดเด่นของที่นี่มีหลายอย่าง เช่น ภาพสีของประวัติศาสตร์ ลานดอกไม้ บนภูผาหอมเป็นจุดชมวิวที่สวยงาม ภูสระดอกบัวเป็นแอ่งหินมีดอกบัวหลากสี

8. **วนอุทยานภูสิงห์ – ภูผาผึ้ง** ตั้งอยู่บนเส้นทางสายอำนาจเจริญ – เขมราฐ ระยะทางประมาณ 20 กิโลเมตร ลักษณะพื้นที่เป็นภูเขาหินทราย อยู่ในเขตป่าสงวนแห่งชาติ ป่าดงห้วยกอง คง บักอี มีจุดชมวิวยุทธศาสตร์ที่สวยงามและน่าสนใจหลายจุด

9. **พระเจ้าใหญ่อริเจริญ** ประดิษฐานอยู่ในพระอุโบสถวัดพระศรีเจริญ บ้านหัวตะพาน ตำบล พระศรีเจริญ อำเภอหัวตะพาน พระเจ้าใหญ่อริเจริญ เป็นพระพุทธรูปขัดสมาธิราบปางมารวิชัย สร้างด้วยอิฐถือปูนลงรักปิดทอง หน้าตักกว้าง 1.30 เมตร (51 นิ้ว) สูงจากยอดพระสงฆ์เบื้องล่างถึงพระเศียรสูง 2.00 เมตร (80 นิ้ว) พระเจ้าใหญ่อริเจริญเป็นพระพุทธรูปศักดิ์สิทธิ์คู่บ้านคู่เมือง เล่ากันว่าสร้างมาแล้ว 750 ปี ในเดือน 4 ขึ้น 8 ค่ำ และ 15 ค่ำของทุกปี ชาวบ้านจะจัดงานนมัสการปิดทององค์พระเจ้าใหญ่อริเจริญเพื่อเป็นสิริมงคลแก่ตนเองและครอบครัว

10. **ประเพณี “ฮิตสิบสอง”** ชาวจังหวัดอำนาจเจริญยังคงถือปฏิบัติตามประเพณีวัฒนธรรมดั้งเดิมของชาวอีสาน ตลอดมาจนถึงปัจจุบันคือ มี “ฮิตสิบสองครองสิบสี่” จึงกำหนดให้จัดงานประจำปี “ฮิตสิบสอง” และงานกาชาด ซึ่งตรงกับวันสถาปนาจังหวัดอำนาจเจริญคือ วันที่ 1 ธันวาคม ของทุกปี

แหล่งโบราณคดีที่สำคัญของอำนาจเจริญ

แหล่งโบราณคดีที่สำคัญของจังหวัดอำนาจเจริญ ส่วนใหญ่จะอยู่ในเขตลุ่มน้ำเซบก และเซบายที่สำคัญมี ดังนี้

1. **แหล่งโบราณคดีบ้านเปือยหัวดง** ตำบลเปือย อำเภอสิรินธร อำนาจ เป็นแหล่งโบราณคดีที่สำคัญมากที่สุดแห่งหนึ่งของจังหวัดอำนาจเจริญ ดังปรากฏว่ามีการสร้างเสมาบริเวณใกล้เคียงกันถึง 3 แห่งด้วยกัน ได้แก่

★ **กลุ่มเสมาในเขตวัดโพธิ์ศิลา บ้านเปือยหัวดง** เป็นเนินศาสนสถานที่มีกลุ่มเสมาหินทรายปักอยู่ มีการสลักเป็นรูปหม้อน้ำหรือบุรณฆฎะ(เป็นสัญลักษณ์ของความเจริญงอกงาม พบมากในศิลปะอินเดียแบบอมราวดี) และคล้ายคลึงกับลวดลายสลักบนเสากลมประดับกรอบประคูดมัยก่อนเมืองพระนครที่มีอายุราวพุทธศตวรรษที่ 12- 13 พบในเขตจังหวัดอุบลราชธานี (ปัจจุบันคือจังหวัดอำนาจเจริญ) นับเป็นกลุ่มเสมาหินทรายที่มีความเก่าแก่ที่สุดในภาคตะวันออกเฉียงเหนือ ปัจจุบันเสมาที่ยังมีสภาพดี 2 ใบ จัดแสดงอยู่ในพิพิธภัณฑสถานแห่งชาติอุบลราชธานี นอกจากนี้ยังได้ขุดพบหม้อดินเผาขนาดใหญ่ลายเชือกทาบ ภายในหม้อบรรจุพระพุทธรูปประทับนั่งขนาดเล็กบูเงินจำนวนมาก

✦ **กลุ่มเสมาบริเวณวัดป่าเรไร บ้านเปือยหัวดง** วัดป่าเรไรปัจจุบันเป็นที่พักสงฆ์ นับเป็นกลุ่มเสมาที่มีความหนาแน่นแห่งหนึ่งในภาคตะวันออกเฉียงเหนือ เป็นกลุ่มเสมาที่ทำได้ด้วยศิลาแลง ไม่มีการสลักลวดลายมากนัก เพียงแต่ตกแต่งรูปร่างให้เป็นเสมาและมีการสลักฐานบัวคว่ำบัวหงาย มีสันนูนคล้ายยอดศูปรตรงกลาง

นอกจากนั้นยังพบร่องรอยของแนวศิลาแลงและอิฐ (ปัจจุบันเก็บรักษาไว้ในพิพิธภัณฑสถานแห่งชาติอุบลราชธานี) ซึ่งแสดงว่าน่าจะมีการก่อสร้างอาคารขึ้นด้วย และยังพบเสมาหินทราย 2 หลัก ตรงแกนมีภาพสลักนกแก้ว 2 ตัว ซึ่งไม่เคยพบในเสมาอื่นเลย สันนิษฐานว่าน่าจะมีการเคลื่อนย้ายมาจากกลุ่มเสมาในเขตวัดโพธิ์ศิลา

ในบริเวณใกล้เคียงยังพบเศษภาชนะดินเผากระจายอยู่หนาแน่น มีลวดลายกดประทับเป็นรูปคลื่นลายก้านขดหรือลายหวี ซึ่งเหมือนกันกับที่พบที่เมืองออกแก้ว ประเทศเวียดนาม

✦ **กลุ่มเสมาหลังโรงเรียนชุมชนเปือยหัวดง** ปักล้อมฐานหินทรายที่ตั้งรูปเคารพ และพระพุทธรูปที่นั่งขัดสมาธิราบ สมัยทวารวดีตอนปลายองค์หนึ่ง ลักษณะของเสมาเรียบไม่มีลวดลาย แต่ตรงกลางเป็นแกนสันที่เรียวไปถึงยอด ศาสนสถานแห่งนี้ สันนิษฐานว่าน่าจะมีอายุราวพุทธศตวรรษที่ 16-17 แสดงว่ากลุ่มเสมาทั้ง 3 แห่งซึ่งเป็นเสมาหินนั้น ได้แสดงให้เห็นถึงการสืบเนื่องของชุมชน ที่น่าจะมีมาตั้งแต่พุทธศตวรรษที่ 12-13 และนับเป็นแหล่งชุมชนขนาดใหญ่ ที่มีการนับถือพระพุทธศาสนาอย่างต่อเนื่อง

จากหลักฐานที่พบทั้งกลุ่มเสมาในเขตวัดโพธิ์ศิลา กลุ่มเสมาบริเวณวัดป่าเรไรและกลุ่มเสมาหลังโรงเรียนชุมชนเปือยหัวดง แสดงให้เห็นถึงการสืบเนื่องของชุมชนที่น่าจะมีการรวมกลุ่มกันอยู่เป็นชุมชน ขนาดใหญ่ ในเขตบ้านเปือยหัวดง ตำบลเปือยหัวดง อำเภอถืออำนาจ จังหวัดอำนาจเจริญ มาตั้งแต่พุทธศตวรรษที่ 12-13 และมีการนับถือศาสนาพุทธมาอย่างต่อเนื่องจากอดีตจนถึงปัจจุบัน

2. **แหล่งโบราณคดีบ้านโพนเมือง** ตำบลไม้กอลอน อำเภอพนา สถาปัตยกรรมศาสตร์ของแหล่งโบราณคดีบ้านโพนเมือง มีลักษณะเป็นเนินดินรูปร่างยาวรี มีขนาดประมาณ 300-500 เมตร เนินดินส่วนยอดอยู่สูงจากพื้นที่นา โดยรอบประมาณ 3.50 เมตร โบราณวัตถุที่สำรวจพบ ได้แก่ เศษภาชนะดินเผา ลูกปัดหินและแก้วโบราณวัตถุที่ทำจากทองเหลือง โครงกระดูกมนุษย์และเสมาหินทราย

หลักฐานที่ได้จากการสำรวจสามารถสรุปได้ว่า แหล่งโบราณคดีบ้านโพนเมืองนี้เป็นแหล่งที่มีการอยู่อาศัยของกลุ่มชนหลายสมัยด้วยกัน โดยเริ่มต้นจากสมัยก่อนประวัติศาสตร์ตอนปลาย สมัยประวัติศาสตร์ตอนต้น เรื่อยมาจนถึงสมัยปัจจุบัน

จากการที่ได้พบภาชนะดินเผาแบบร้อยเอ็ด (Roi Et Wear) และลูกปัดหินคอร์เนเลียน (Cornelian) นั้น ทำให้สามารถกำหนดอายุเปรียบเทียบได้ว่าแหล่งโบราณคดีแห่งนี้นั้นคงเริ่มมีการตั้งถิ่นที่อยู่อาศัยเมื่อประมาณ 2,000 ปี มาแล้วอย่างแน่นอน และจากการสำรวจและขุดค้นอย่างกว้างขวางในภาค

ตะวันออกเฉียงเหนือของประเทศไทย โดยกรมศิลปากรและมหาวิทยาลัยโอคาโก ประเทศนิวซีแลนด์ พบว่าชุมชนก่อนประวัติศาสตร์ ที่เป็นเจ้าของภาชนะดินเผาแบบร้อยเอ็ด มีการแพร่กระจายอยู่ในบริเวณกว้างขวางของกลุ่มแม่น้ำมูลตอนกลางและตอนปลาย หลังจากสิ้นสุดการอาศัยของคนสมัยก่อนประวัติศาสตร์แล้วก็เริ่มเข้าสู่สมัยประวัติศาสตร์ตอนต้น โดยเริ่มจากสมัยทวารวดี ลพบุรี เรื่อยมาจนถึงสมัยปัจจุบัน

3. แหล่งโบราณคดีวัดดงเต่าเก่า บ้านหนองเรือ ตำบลนาหมอม้า อำเภอเมืองอำนาจเจริญ เป็นแหล่งที่มีการปักเสมาในพื้นที่กว้าง มีการสลักลวดลายนูนต่ำเป็นรูปดอกไม้ รูปหม้อน้ำและตอนบนเป็นรูปวงกลมคล้ายธรรมจักร ซึ่งมีอายุไม่น้อยกว่าพุทธศตวรรษที่ 12 - 13 และยังพบพระพุทธรูปหินทรายแบบ ทวารวดีตอนปลายด้วย

4. แหล่งโบราณคดีดอนยาง บ้านดอนเมฆ ตำบลนาจิก อำเภอเมืองอำนาจเจริญ พบภาชนะที่เป็นชามดินเผาหลายเชือกทาบและผิวเรียบ พบหัวขวานสำริดที่มีแกนข้าวติดอยู่ที่ผิวรวมอยู่ด้วย สันนิษฐานว่าน่าจะอยู่ตอนปลายยุคก่อนประวัติศาสตร์กับยุคประวัติศาสตร์ตอนต้น

5. แหล่งโบราณคดีเมืองจิว บ้านชาด ตำบลแก้งใหญ่ อำเภอหัวตะพาน สภาพทั่วไปเป็นเนินดินค่อนข้างกลม เป็นป่าโปร่งมีคูน้ำคันดินล้อมรอบ ปัจจุบันถูกไถปรับเป็นผืนนา พื้นที่โดยรอบเป็นผืนนา มีการสำรวจพบหลักฐานทางโบราณวัตถุ ดังนี้

- เศษภาชนะดินเผาเนื้อหยาบ เผาด้วยอุณหภูมิต่ำ ส่วนมากเป็นแบบผิวเรียบ มีการชุบน้ำโคลน เขียนสี และลายจุดขีดบ้างเล็กน้อย
- กลุ่มเสมาหินทรายสีชมพู ยอดเรียวแหลม สลักเป็นแนวเส้นนูนตรงกลางแผ่น เป็นลวดลายประดับ
- คันน้ำคันดิน มีคูน้ำล้อมรอบ 1 ชั้น คันดิน 2 ชั้น รอบตัวเนิน
- เครื่องประดับสำริด ได้แก่ แก้วแหวน กำไล
- จี๊แร่ ซึ่งเกิดจากการหลอมโลหะ

แหล่งโบราณคดีเมืองจิวพบหลักฐานทางโบราณวัตถุจำนวนเล็กน้อย แสดงว่าแหล่งโบราณคดี แห่งนี้คงมีขนาดไม่ใหญ่นัก และคงจะเป็นศาสนสถานมากกว่าที่จะเป็นที่อยู่อาศัยโดยพิจารณาจากกลุ่มใบเสมาหินทราย จากรูปแบบของเสมานั้นทำให้เชื่อได้ว่ากลุ่มชนกลุ่มนี้คงจะมีความเชื่อในพุทธศาสนา โดยได้รับอิทธิพลจากวัฒนธรรมมอญในช่วงพุทธศตวรรษที่ 12 - 16

6. แหล่งโบราณคดีโนนเมือง บ้านกุดชวย ตำบลคำพระ อำเภอหัวตะพาน สภาพทั่วไปเป็นเนิน มีรูปร่างยาวรีไม่สม่ำเสมอ กว้างยาวประมาณ 250 x 850 เมตร สูงจากระดับน้ำทะเลปานกลางประมาณ 130 เมตร เป็นป่าโปร่ง พื้นที่โดยรอบเป็นผืนนามีการค้นพบหลักฐานโบราณวัตถุดังนี้

- ภาชนะดินเผาและเศษภาชนะดินเผาเนื้อหยาบ เผาด้วยอุณหภูมิต่ำ ส่วนใหญ่เป็นแบบผิวเรียบ นอกนั้นเป็นลายเชือกทาบ ลายจุดขีด และลายเขียนสี
- โบราณวัตถุทำจากหิน ได้แก่ ใบเสมาจำนวน 8 หลัก ตั้งล้อมซากโบราณสถาน

- ซากโบราณสถานก่อด้วยอิฐรูปสี่เหลี่ยมผืนผ้า

จากหลักฐานที่สำรวจพบแสดงให้เห็นว่า แหล่งชุมชนนี้มีขนาดใหญ่และมีความสำคัญพอสมควร สันนิษฐานจากจำนวนเศษภาชนะดินเผา สันนิษฐานว่าคงใช้เป็นที่อยู่อาศัย และมีสระน้ำโบราณ คงมีการใช้พื้นที่เป็น ศาสนสถานด้วยเพราะพบกลุ่มใบเสมา ซึ่งเป็นคติความเชื่อในพุทธศาสนาที่ได้รับอิทธิพลวัฒนธรรมมอญ (ทวารวดี) ประมาณพุทธศตวรรษที่ 12 – 16

7. แหล่งโบราณคดีบ้านหนองแสง ตำบลรัตนาวรี อำเภอห้วยตะพานสภาพทั่วไปเป็นเนินดินรูปร่างกลมรี กว้างยาวประมาณ 250 x 400 เมตร สูงจากระดับน้ำทะเลปานกลาง ประมาณ 130 เมตร พื้นที่เป็นป่าโปร่ง ส่วนรอบ ๆ เป็นพื้นที่นาสลับป่าโปร่งมีการสำรวจพบโบราณวัตถุดังนี้

- ภาชนะดินเผาและเศษภาชนะดินเผาเนื้อหยาบ เผาด้วยอุณหภูมิต่ำ ผิวมีสีขาวนวล และเหลืองอ่อน ตกแต่งผิวโดยการเคลือบน้ำโคลนเสียเป็นส่วนมาก มีการเขียนสีบ้าง เป็นสีเหลืองปนแดง ชิ้นส่วนที่พบนอกจากลำตัวภาชนะแล้วยังพบหูจับและพวยกาดินเผา
- โบราณวัตถุทำจากหิน เป็นแหล่งหินรูปทรงกระบอกคล้ายหินบด และพบแท่งเสมา 6 หลัก ทำจากหินทรายสีชมพู แผ่นเสมาหลักมีแนวสันนูนตรงกลาง
- โบราณวัตถุทำจากดินเผา จำพวกแท่งดินเผา มีลักษณะคล้ายหินดู
- จี๊แร่ พบในปริมาณมากพอสมควรที่บริเวณโนนจี๊เหล็ก ทางตอนใต้ของบ้านหนองแสง

แหล่งโบราณคดีบ้านหนองแสงนี้มีลักษณะเป็นที่อยู่อาศัย มีขนาดไม่ใหญ่มากนัก บริเวณที่พบโบราณวัตถุหนาแน่น ได้แก่ บริเวณวัดแสงอรุณ จากการที่พบกลุ่มเสมาทำให้เข้าใจได้ว่าสถานที่แห่งนี้เป็นที่อยู่ของนักบวชในศาสนา เมื่อพิจารณาสถานที่ตั้งแล้วเชื่อว่ากลุ่มชนในชุมชนนี้มีความสามารถดัดแปลงสิ่งแวดล้อมทางธรรมชาติ และมีความสามารถในการเกษตรกรรมสูงพอควร และการที่พบเสมาหินทรายนั้นชี้ให้เห็นว่าชุมชนนี้มีความเชื่อในศาสนาที่แสดงถึงอิทธิพลของมอญ สามารถกำหนดอายุของแหล่งได้อย่างคร่าวๆ ได้ว่า มีอายุอยู่ในช่วงพุทธศตวรรษที่ 12 – 16 หรืออาจเก่ากว่านั้น

ประเพณีฮีตสิบสอง

ประเพณีฮีตสิบสอง คือ จารีตประเพณีฮีตสิบสองเดือนที่ชาวอีสานถือปฏิบัติสืบทอดกันมา ส่วนใหญ่จะเป็นงานบุญ เกี่ยวข้องกับพุทธศาสนาเป็นหลัก เดือนอ้าย (ธันวาคม) เป็นเดือนแรกของการเริ่ม งานบุญ ซึ่งในแต่ละเดือนมีงานบุญ ดังนี้

1. เดือนอ้าย **บุญเข้ากรรม** พิธีทำบุญถวายพระภิกษุผู้ต้องอาบัติ ซึ่งเข้าอยู่ในเขตจำกัณฑ์เพื่อทรมานร่างกายให้พ้นกรรม หรือพ้นจากอาบัติที่ได้กระทำและเป็นการชำระจิตใจให้สะอาด

2. เดือนยี่ **บุญคุณทาน** พิธีทำบุญขัวข้าวที่นวดเสร็จและกองไว้บนลานบ้าน กำหนดจัดในเดือนมกราคม ทั้งนี้ เพื่อเพิ่มความมั่งมีศรีสุขและความเป็นสิริมงคล
3. เดือนสาม **ทำบุญข้าวจี** นิยมทำกันในราวกลางหรือปลายเดือนกุมภาพันธ์ ภายหลังการทำบุญวันมาฆบูชา คำว่าจี คือปิ้ง วิธีการทำข้าวจี คือการนำข้าวเหนียวที่นึ่งสุกแล้วมาปั้นเป็นก้อน ทาเกลือ ทาขำนำไปย่างไฟ
4. เดือนสี่ **ทำบุญพะเหวด** นิยมทำกันในระหว่างออกพรรษาหรือในเดือนมีนาคม เป็นงานใหญ่ของชุมชน วันแรกเรียกว่า วันโสม หรือวันรวม ตอนเช้ามีจะทำการนิมนต์พระอุปคุต อรหันต์
5. เดือนห้า **ประเพณีสงกรานต์** นิยมทำกันในวันที่ 13 - 15 เมษายน มีการสงน้ำ พระพุทธรูปโดยทางวัดจะสร้างหอสงแล้วอัญเชิญพระมาเพื่อทำพิธีสงน้ำ
6. เดือนหก **บุญบั้งไฟ** นิยมทำกันในเดือนพฤษภาคม เป็นการบูชาอารักษ์หลักเมือง และประเพณีทำบุญขอฝน
7. เดือนเจ็ด **บุญข้าชะ** นิยมทำกันในเดือนมิถุนายน “ข้าชะ” คือการชำระล้างสิ่งที่เป็นเสนียดจัญไรอันทำให้เกิดความเดือดร้อนแก่บ้านเมือง จึงมีการบูชาเทวดาอารักษ์ มเหศักดิ์ หลักเมือง ผีพ่อแม่ ผีเมือง (บรรพบุรุษ) ตลอดจนผีประจำ ไร่นา เรียกว่า “ผีตาแฮก”
8. เดือนแปด **บุญเข้าพรรษา** ถือเอาวันแรม 1 ค่ำ เดือนแปด มีการถวายเครื่องสำหรับให้แสงสว่าง เช่น เทียน ตะเกียง น้ำมัน เพราะถือว่าการถวายทานแสงสว่างแด่พระภิกษุสงฆ์ ได้อานิสงส์แรง เกิดสติปัญญามองเห็นธรรม
9. เดือนเก้า **บุญข้าวประดับดิน** นิยมทำกันในวันแรม 14 ค่ำ เดือนเก้า เป็นการทำบุญเพื่อ อุทิศแก่ญาติผู้ล่วงลับ โดยการจัดหาอาหาร หมากพลู เหล้าบหรี่ ไปวางไว้ใต้ต้นไม้ หรือที่ใดที่หนึ่งแล้ว ขอเชิญวิญญาณของญาติมิตรที่ล่วงลับไปแล้วมารับเอาอาหารไป จะทำพิธีในเวลา ประมาณ 04.00 น. - 06.00 น.
10. เดือนสิบ **บุญข้าวสาก** นิยมทำกันในวันขึ้น 15 ค่ำ เดือนสิบ เป็นการทำบุญเพื่อ อุทิศส่วนกุศลให้แก่เปรตหรือญาติมิตรที่ล่วงลับไปแล้วอีกครั้ง ห่างจากบุญข้าวประดับดิน 15 วัน ซึ่งเป็นเวลาที่เปรตจะกลับภูมิลำเนาของตน
11. เดือนสิบเอ็ด **บุญออกพรรษา** วันขึ้น 15 ค่ำ เดือน 11 เป็นวันทำบุญตอนเช้า ร่วมกัน ตักบาตรเทโวในวันนี้พระสงฆ์จะร่วมกันทำพิธีออกวัสสาปวารณา คือการเปิดโอกาสให้ว่ากล่าวตักเตือนกันได้
12. เดือนสิบสอง **บุญกฐิน** เป็นการถวายผ้าแด่พระภิกษุสามเณร ซึ่งจำพรรษาแล้ว กำหนดตั้งแต่วันแรม 1 ค่ำเดือน 11 ถึงวันเพ็ญเดือน 12